

ПОЛУОСТРОВЪ АБРАУ

(АНАПА—НОВОРОССІЙСКЪ)

и

ЕГО КЛИМАТЪ ВЪ ЛѢТНЕЕ ПОЛУГОДИЕ

А. И. Воейкова,

Профессора Императорскаго С.-Петербургскаго Университета и Почетнаго
Члена Императорскаго Русскаго Географическаго Общества.



LA PRESQU'ÎLE D'ABRAU

(ANAPA—NOVOROSSISK)

et

SON CLIMAT DANS LA SAISON D'ÉTÉ

A. Woeikof

Professeur à l'Université Impériale de S.-Pétersbourg et membre honoraire
de la Société Impériale Russe de Géographie.

Цѣна 20 коп.

С.-ПЕТЕРБУРГЪ
Типографія М. М. Стасюлевича, Вас. остр., 5 лин., 28
1912.

Полуостровъ Абрау и его климатъ въ лѣтнее полугодіе.

А. Воейковъ.

Многимъ, вѣроятно, неизвѣстно это имя по почину геолога Коншина ¹⁾, такъ стали называть полуостровъ между бухтами Анапской и Новороссійской, по имени большого прѣсноводнаго озера.

До 1912 года я бывалъ только на обѣихъ оконечностяхъ полуострова—Новороссійскѣ и Анапѣ, а въ сентябрѣ 1912 года проѣхалъ на лошадахъ по слѣдующему маршруту: Новороссійскъ, Мысхако, Феодотовка, Амзай, Широкая балка, Глѣбовка, Озерейка, Абрау-Дюрсо, Гудзева гора (199 с. н. у. м.), Раевская, Сукко, мысъ Утришь, Варваровка, Анапа, Раевка, Новороссійскъ.

Сѣверо-западная часть полуострова возлѣ Анапы, низменная, была недавно степью; въ настоящее время эта степь превращена въ поля и виноградники; здѣсь нѣсколько большихъ станицъ и много хуторовъ.

Вся остальная часть полуострова, гористая, была покрыта лѣсами, большею частью дубовыми, да и теперь распахано сравнительно незначительное пространство. Корчевка не легка, она обходится около 150 рублей за десятину; сѣять хлѣбъ, поэтому, не

¹⁾ Матеріалы для Геологіи Кавказа. Серія вторая, книга десятая, 1896 г. А. Коншинъ. Изслѣдованіе орогеологическаго строенія Черноморскаго побережья.

особенно выгодно. Зато для виноградниковъ почва и климатъ превосходны, даже лучше, чѣмъ на южномъ берегу Крыма. Всего обширнѣе виноградники (около 250 десятинъ) въ большомъ удѣльномъ имѣніи Абрау-Дюрсо, у озера Абрау.

Горы не высоки, высшая точка 259 саж. н. у. м., но это настоящія горы; склоны по большей части круты, особенно обращенные къ морю. Эти горы отдѣлены очень широкими долинами Анапской и Цемесской отъ Главнаго Кавказскаго хребта.

Полуостровъ Абрау занимаетъ сѣверную часть Черноморскаго побережья Кавказа. Объ этомъ побережьѣ такъ много писали за послѣднія 15 лѣтъ, что главныя черты климата я могу считать извѣстными многимъ. Нахожу, однако, нужнымъ напомнить, что на этомъ побережьѣ температура, влажность воздуха и осадки увеличиваются отъ сѣверо-запада къ юго-востоку, такъ что можно раздѣлить край на болѣе холодную и сухую сѣверо-западную и болѣе теплую и влажную юго-восточную части, при чемъ, такъ какъ нѣтъ рѣзкихъ топографическихъ границъ между ними, то и климатъ измѣняется постепенно. Обыкновенно принимаютъ, что мѣстность до Туапсе принадлежитъ къ болѣе холодной и сухой сѣверо-западной части, а оттуда—къ юго-востоку къ болѣе теплой и влажной юго-восточной части. Нужно еще замѣтить, что температуры, съ одной стороны, влажность и осадки, съ другой, далеко неодинаковы въ разныя времена года. Зимой болѣе выступаетъ различіе температуры, лѣтомъ же она, приблизительно, одинакова на всемъ побережьѣ и болѣе выступаетъ на первый планъ различіе влажности и осадковъ. Чѣмъ юго-восточнѣе, тѣмъ больше влажность и осадки, а также больше и облачность.

Прилагаю таблицу, въ которой помѣщены съ 1900 по 1908 годы за годъ и каждый мѣсяцъ лѣтнаго полугодія отдѣльно метеорологическіе элементы, имѣющіе особенное значеніе для лицъ, приѣзжающихъ на побережье для климатическаго леченія и морскихъ купаній. Кромѣ станцій, которыми я пользовался для статьи «О климатѣ Черноморскаго побережья», помѣщенной въ Трудахъ перваго съѣзда дѣтелей по климатологіи, гидрологіи и бальнеологіи (Спб., 1900; 4^о), въ этой таблицѣ помѣщена и Анапа, въ которой за прежніе годы не было наблюдений.

Изъ таблицы видно, что температура воздуха съ мая по августъ почти одинакова на полуостровѣ Абрау и въ южной части Черноморскаго побережья, и что на югѣ значительно теплѣе сентябрь



Пляжъ въ дачномъ поселкѣ «Широкая балка»

и октябрь и значительно больше пасмурныхъ дней, дней съ осадками, количество осадковъ и относительная влажность, такъ что южная часть побережья особенно въ мѣсяцы лѣтняго полугодія имѣетъ климатъ очень влажный и дождливый, а въ сѣверной части климатъ сравнительно сухой.

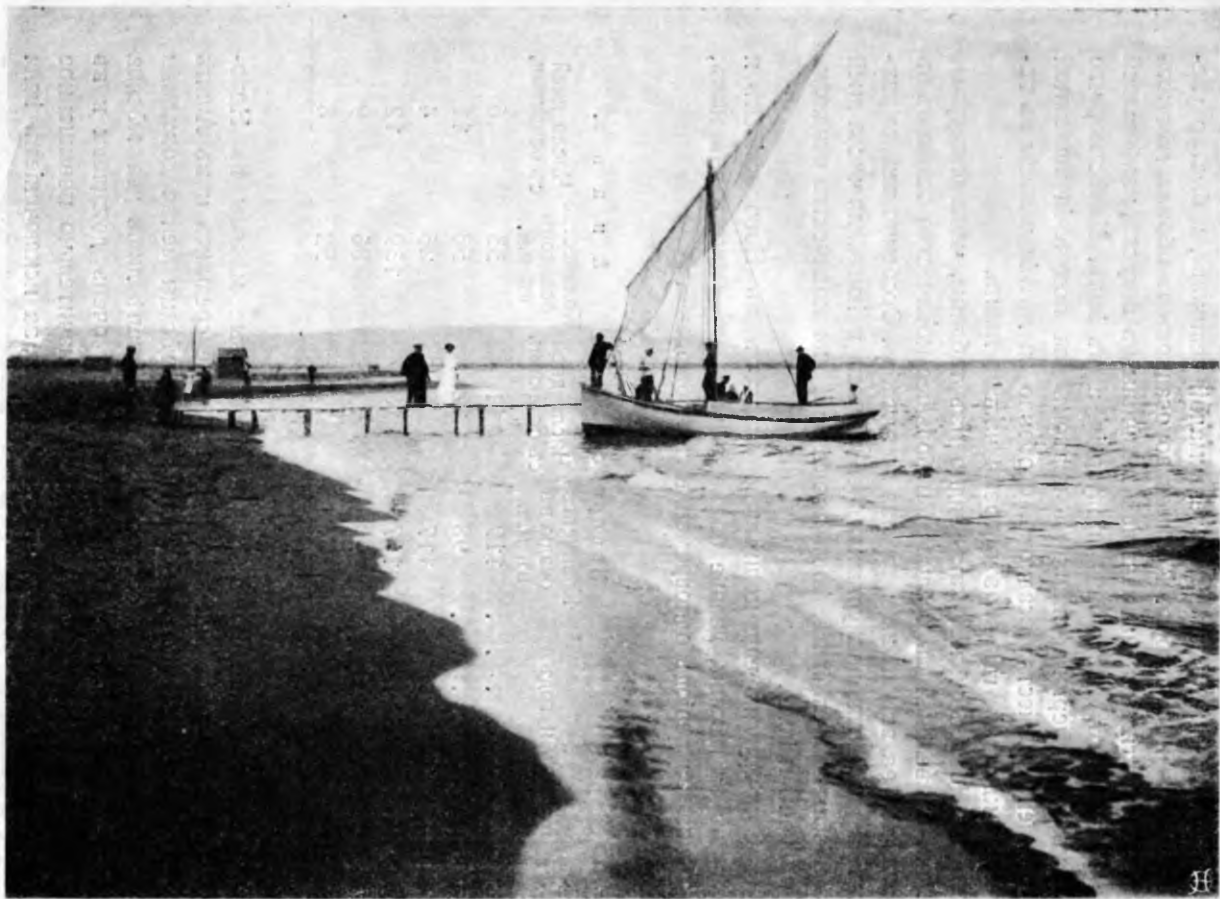
Гористый характеръ полуострова Абрау заставляетъ предполагать, что климатъ его не вездѣ одинаковъ. Къ сожалѣнію, мы совершенно не имѣемъ наблюденій на южномъ побережьѣ а внутри лишь очень короткія, съ большими пробѣлами въ Абрау-Дюрсо.

Можно только сравнить климатъ западной части полуострова (Анапа) и восточной (Новороссійскъ).

Что наблюденія въ Новороссійскѣ относятся къ самымъ лучшимъ въ Россіи, извѣстно нашимъ метеорологамъ, а относительно Анапы справки въ Тифлисской обсерваторіи и на мѣстѣ дали увѣренность, что наблюденія за періодъ, приведенный въ таблицѣ, заслуживаютъ полнаго довѣрія. Станція находится при городскомъ училищѣ возлѣ крѣпостныхъ воротъ, очень близко отъ моря, и дождемѣръ снабженъ защитой Нифера, такъ что и въ этомъ отношеніи наблюденія вполне сравнимы со сдѣланными въ Новороссійскѣ.

Результаты наблюденій обоихъ мѣстъ обнаружили неожиданно большую разницу между обоими мѣстами; ниже даны среднія по одновременнымъ наблюденіямъ за 1902 по 1908 годы, безъ мая и іюня 1906 года для осадковъ.

| Мѣсяцы. | Число пасмурныхъ дней. | | Число дней съ осадками. | | Количество осадковъ въ м.м. | |
|----------------------------------|------------------------|----------------|-------------------------|----------------|-----------------------------|----------------|
| | Анапа. | Новороссійскъ. | Анапа. | Новороссійскъ. | Анапа. | Новороссійскъ. |
| Май | 4,9 | 7,4 | 6,6 | 8,8 | 23 | 35 |
| Іюнь | 3,1 | 5,1 | 6,3 | 9,3 | 30 | 56 |
| Іюль | 1,1 | 2,6 | 4,4 | 8,1 | 38 | 76 |
| Августъ | 0,6 | 1,0 | 2,6 | 4,6 | 14 | 20 |
| Сентябрь | 2,1 | 3,4 | 4,7 | 6,3 | 29 | 48 |
| Октябрь | 4,4 | 5,9 | 5,4 | 8,6 | 32 | 37 |
| Суммы съ мая по октябрь. | 16,2 | 25,4 | 30,0 | 45,7 | 166 | 272 |
| Среднія за мѣсяць | 2,7 | 4,2 | 5,0 | 7,6 | 28 | 45 |



Анапскій пляжъ возлѣ Ортопедическаго Института д-ра Будинскаго.

Число пасмурныхъ дней и дней съ осадками идетъ замѣчательно параллельно въ обоихъ мѣстахъ, уменьшаясь съ мая по августъ, когда достигаетъ очень малой величины, и быстро увеличиваясь къ октябрю. Количество осадковъ въ обоихъ мѣстахъ также достигаетъ наименьшей величины въ августѣ, наибольшей не въ началѣ или концѣ полугодія, а въ іюлѣ. Извѣстно, что семилѣтній періодъ слишкомъ кратокъ для полученія надежной средней количества осадковъ, особенно за лѣтніе мѣсяцы въ такомъ климатѣ, гдѣ въ это время частые ливни.

Въ Новороссійскѣ, какъ видно изъ таблицы, чаще пасмурные дни, болѣе дней съ осадками и большее количество осадковъ въ средней за всѣ мѣсяцы съ мая по октябрь. Особенно велика разница для числа пасмурныхъ дней въ маѣ и іюнѣ, для числа дней съ осадками въ іюнѣ, іюлѣ и октябрѣ, для количества осадковъ въ іюнѣ и іюлѣ.

Сопоставляю еще количество осадковъ въ Новороссійскѣ и Анапѣ за мѣсяцы, давшіе болѣе 80 м.м., въ одномъ изъ нихъ, только за періодъ одновременныхъ наблюденій.

| Мѣсяцъ и годъ. | Новороссійскъ. | | А н а п а. | |
|----------------------|-----------------------------|-------------------------|-----------------------------|-------------------------|
| | Количество осадковъ въ м.м. | Число дней съ осадками. | Количество осадковъ въ м.м. | Число дней съ осадками. |
| Іюль 1902 г. . . . | 119 | 11 | 55 | 6 |
| Іюнь 1903 » . . . | 98 | 12 | 53 | 11 |
| Іюль 1905 » . . . | 117 | 8 | 25 | 4 |
| » 1906 » . . . | 167 | 18 | 139 | 12 |
| Сентябрь 1906 г. . . | 99 | 11 | 86 | 9 |
| » 1907 » . . . | 87 | 12 | 52 | 8 |

Отсюда видно, что всѣ очень дождливые мѣсяцы въ Новороссійскѣ дали осадки значительно болѣе среднихъ и въ Анапѣ за исключеніемъ іюля 1905 г. Всѣ эти мѣсяцы менѣе дождливы въ Анапѣ, чѣмъ въ Новороссійскѣ. Въ Анапѣ лишь два мѣсяца дали болѣе 80 м.м., и эти мѣсяцы были очень дождливы и въ Новороссійскѣ. Всѣ эти мѣсяцы дали значительно повышенное противъ средней число дней съ осадками, за исключеніемъ іюля 1905 г., когда въ обоихъ мѣстахъ число дней было средне и значительно большее количество въ Новороссійскѣ вѣроятно зависѣло отъ ливней.

Разспросныя свѣдѣнія показали, что облачность особенно мала на побережьѣ отъ Анапы до Утриша и немного далѣе на западъ, и больше въ другихъ частяхъ полуострова. Нерѣдко очень облачная или пасмурная погода начинается довольно близко къ сѣверу отъ Анапы между тѣмъ, какъ въ Анапѣ яркое солнце.

Климатъ Анапы, какъ видно изъ таблицы, на которой помѣщены метеорологическіе элементы Ялты, имѣетъ лѣтомъ большое сходство съ климатомъ южнаго берега Крыма.

Берегъ отъ юго-восточной оконечности Анапской бухты до восточной оконечности Новороссійской вообще не имѣетъ рѣзко очерченныхъ мысовъ за однимъ исключеніемъ. На морской картѣ, составленной по съемкѣ 1874 года, показанъ глубоко вдающійся въ море мысъ Утришь, что значитъ башмакъ. И дѣйствительно онъ имѣлъ такую форму. Внутри мыса находится бассейнъ глубиною до 21 футъ, отдѣленный отъ моря узкими полосами материка. Бурею, бывшею лѣтъ 30 назадъ, полосы эти размыло, и оконечность мыса въ настоящее время представляетъ отстоящій отъ берега почти на версту возвышающійся надъ поверхностью моря на 5 саж. островъ, на высшей точкѣ котораго установленъ автоматически зажигающійся при наступленіи темноты проблесковый зеленый ацетиленовый маячный огонь.

Въ лоціи Чернаго моря упомянуто, что мысъ Утришь даетъ возможность судамъ съ осадкою до 7 футъ во время сильнаго волненія отстаиваться по ту или другую сторону мыса. Нордъ-осты не достигаютъ здѣсь такой силы, какъ Новороссійская бора. Напримѣръ во время самой сильной боры 10/23—11/24 апрѣля 1912 года въ Новороссійскѣ на центральной метеорологической станціи скорость вѣтра достигала 40 метровъ въ секунду, а возлѣ м. Утриша не превышала 20 метровъ (по анемометру Фуса). Къ сожалѣнію, бури продолжаютъ разрушать мысъ Утришь, и каботажныя суда, если не будутъ приняты мѣры къ укрѣпленію въ ближайшемъ времени берега, могутъ лишиться этого естественнаго порта убѣжища, расположеннаго какъ разъ на пути прохожденія судовъ изъ Феодосіи въ Новороссійскъ въ 20 верстахъ отъ Анапы. Есть однако надежда, что этого не случится, такъ какъ Отдѣлъ торговыхъ портовъ Министерства Торговли и Промышленности обратилъ вниманіе на размывъ Утриша и предполагено укрѣпить берега искусственными сооружениями.

Въ іюнѣ 1912 года были произведены промѣры и изысканія управленіемъ работъ Новороссійскаго порта.

Мѣстность возлѣ Утриша красивая и сухая. На горныхъ склонахъ растутъ въ большомъ количествѣ древовидные можжевельники, испускающіе при нагрѣваніи сильный хвойный запахъ, схожій съ запахомъ кипарисовъ.

Пляжъ съ обѣихъ сторонъ мыса также очень хорошій изъ мелкаго гравія. Изъ долины р. Сукко до Утриша черезъ переваль высоту 65 саж. н. у. м. по разработанной хорошей колесной дорогѣ—4 версты.

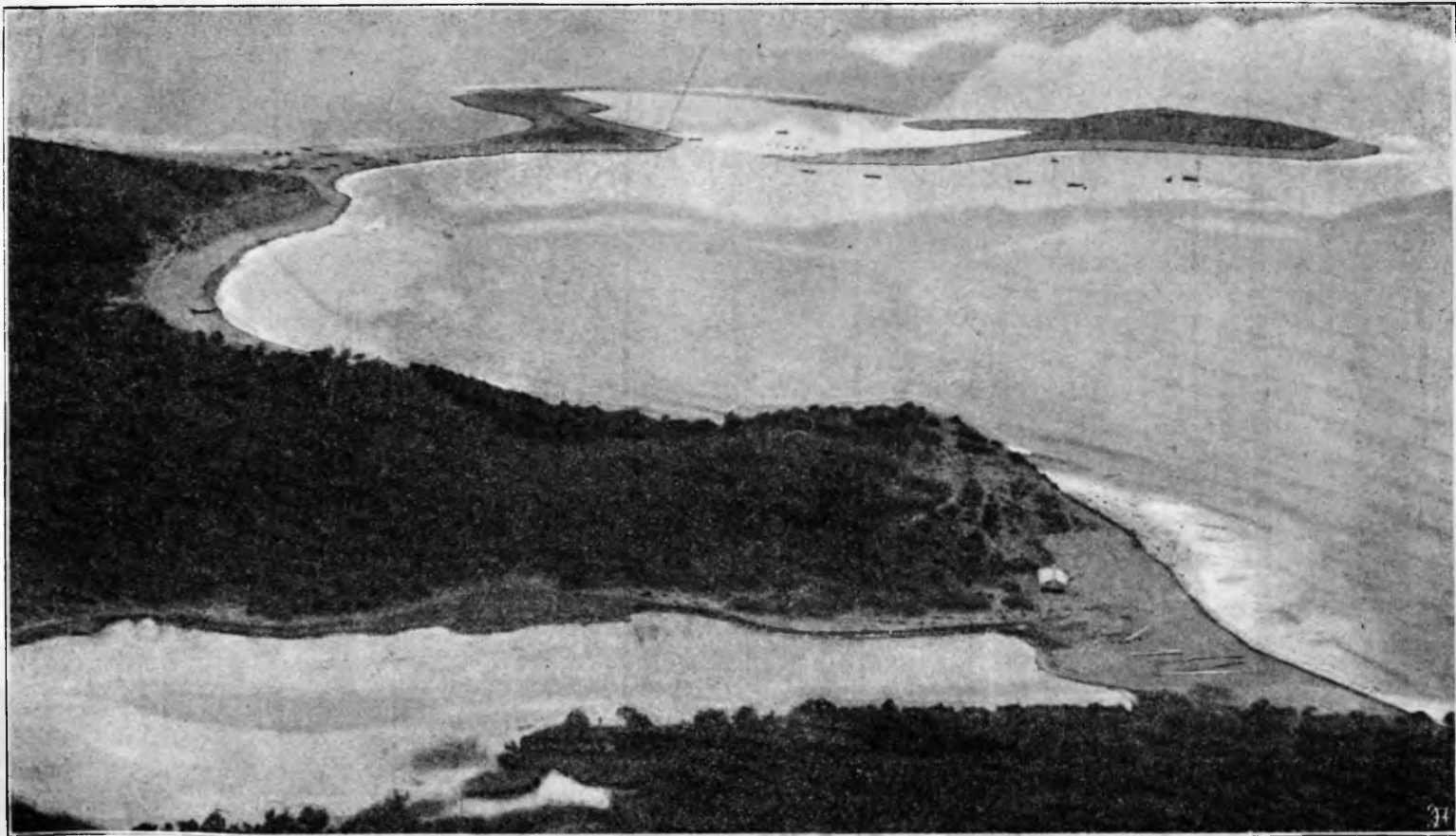
На прилагаемомъ рисункѣ изображенъ мысъ Утришъ. На первомъ планѣ соленое озеро, отдѣленное отъ моря узкою полоскою земли.

Городъ Анапа въ лѣтніе мѣсяцы наиболѣе посѣщаемый курортъ Черноморскаго побережья Кавказа; число посѣтителей доходитъ до 15 тысячъ. Пріѣзжаютъ на морскія купанія и на виноградное леченіе. Что же привлекаетъ такое большое число посѣтителей? Купанье въ городѣ и къ югу отъ него, гдѣ превосходная санаторія доктора Будзинскаго, далеко не изъ лучшихъ—галька и крупный камень. Лишь къ сѣверу отъ города за р. Анапкой песчаный пляжъ, лучшій на Кавказѣ, тянется верстъ на 10. Здѣсь съ 1911 г. устроенъ Ортопедическій Институтъ доктора Будзинскаго, верстахъ въ двухъ отъ черты города. На прилагаемомъ рисункѣ изображенъ этотъ пляжъ.

Тѣни въ городѣ мало, что и можно было ожидать, вслѣдствіе малаго количества осадковъ и отсутствія искусственнаго орошенія. Въ Анапу привлекаютъ здоровый климатъ и дешевизна жизни. Жители сдаютъ свои дома за невысокую цѣну, съѣстные припасы дешевы, вслѣдствіе большого числа селеній и хуторовъ въ недалекомъ разстояніи отъ города, откуда въ изобиліи привозятъ разные сельскохозяйственные продукты. На пескахъ къ сѣверу отъ города много виноградниковъ съ обильнымъ урожаемъ, вслѣдствіе близости почвенныхъ водъ.

Въ настоящее время пути сообщенія плохи. Ѣздятъ въ Анапу или сухимъ путемъ со станціи Тоннельной Владикавк. жел. дор., 30 верстъ по грунтовой дорогѣ, или моремъ. Но пароходы останавливаются на открытомъ рейдѣ и золненіе часто мѣшаетъ сообщенію съ берегомъ. Поэтому жители Анапы возлагаютъ большія надежды на проектируемый подъѣздной путь отъ станціи Тоннельной до Анапы.

По близости отъ Новороссійска находятся два дачныхъ поселка «Мысхако» (въ 5—7 верстахъ отъ города) и Широкая балка



Мысь Утришь (башмакъ) въ имѣніи «Сукко» графа Лорисъ-Меликова.

(въ 8—14 верстахъ). Каждый поселокъ состоитъ изъ двухъ десятковъ небольшихъ дачъ, разбросанныхъ на большомъ пространствѣ. Во второмъ поселкѣ на побережьѣ между мысомъ Амзай и устьемъ р. Нухабъ хорошій пляжъ изъ мелкаго гравія, нѣсколько защищенный мысомъ отъ волненія при южныхъ вѣтрахъ.

На прилагаемомъ рисункѣ изображенъ этотъ пляжъ.

Метеорологическіе элементы Ялты, Анапы, Новороссійска, Сочи, Гагръ и

| | Число пасмурныхъ дней. | | | | | | Число дней съ бурей. | | | | | Относительная влажность въ 1 ч. дня. | | | | | Число дней съ осадками. | | | | | | | | | |
|---|---|------|-------|-------|----------|-----------|----------------------|------|-------|-------|----------|--------------------------------------|-------|------|-------|-------|-------------------------|-----------|-------|------|-------|-------|----------|-----------|----------|----|
| | Годъ. | маѣ. | іюнь. | іюль. | августъ. | сентябрь. | Годъ. | маѣ. | іюнь. | іюль. | августъ. | сентябрь. | Годъ. | маѣ. | іюнь. | іюль. | августъ. | сентябрь. | Годъ. | маѣ. | іюнь. | іюль. | августъ. | сентябрь. | октябрь. | |
| | ЯЛТА выс. 4 м шир. 44°30' долг. 33° 11' | | | | | | | | | | | | | | | | | | | | | | | | | |
| 1900 | 63 | 3 | 1 | 0 | 0 | 3 | 3 | 0 | 0 | 0 | 0 | 0 | — | 63 | 62 | 62 | 55 | 58 | 70 | 116 | 11 | 15 | 9 | 3 | 5 | 11 |
| 1901 | 74 | 2 | 1 | 0 | 0 | 1 | 1 | 2 | 3 | 0 | 0 | 0 | 1 | 70 | 65 | 68 | 60 | 64 | 61 | 140 | 10 | 11 | 12 | 15 | 10 | 6 |
| 1902 | 69 | 3 | 0 | 2 | 0 | 0 | 5 | 6 | 0 | 0 | 0 | 0 | 0 | 63 | 66 | 63 | 55 | 55 | 48 | 104 | 10 | 8 | 6 | 3 | 2 | 7 |
| 1903 | 107 | 9 | 9 | 3 | 4 | 1 | 4 | 16 | 3 | 0 | 0 | 2 | 4 | 60 | 63 | 70 | 57 | 49 | 58 | 122 | 11 | 15 | 11 | 8 | 3 | 7 |
| 1904 | 127 | 10 | 0 | 1 | 1 | 4 | 10 | 0 | 0 | 0 | 0 | 0 | 0 | 58 | 64 | 54 | 47 | 45 | 61 | 127 | 16 | 2 | 3 | 3 | 7 | 10 |
| 1905 | 133 | 8 | 11 | 4 | 1 | 1 | 9 | 4 | 1 | 0 | 0 | 2 | 0 | 59 | 57 | 63 | 55 | 50 | 49 | 116 | 7 | 9 | 5 | 2 | 3 | 16 |
| 1906 | 134 | 15 | 4 | 8 | 3 | 4 | 12 | 5 | — | — | — | 2 | — | 61 | 68 | 60 | 61 | 53 | 57 | 152 | 12 | 7 | 16 | 11 | 11 | 14 |
| 1907 | 131 | 5 | 8 | 1 | 0 | 4 | 4 | 1 | 0 | 0 | 0 | 0 | 0 | 61 | 61 | 58 | 61 | 47 | 57 | 134 | 3 | 6 | 11 | 2 | 9 | 3 |
| 1908 | 140 | 5 | 10 | 2 | 2 | 6 | 6 | 6 | 2 | 0 | 0 | 0 | 0 | 61 | 55 | 61 | 61 | 52 | 58 | 122 | 5 | 8 | 7 | 3 | 7 | 4 |
| АНАПА выс. 12,5 м. ш. 44°54' долг. 37° 19' | | | | | | | | | | | | | | | | | | | | | | | | | | |
| 1900 | 81 | 5 | 3 | 2 | 2 | 2 | 2 | 3 | — | — | — | — | — | 84 | 6 | 7 | 4 | 2 | 2 | 9 | 6 | 7 | 4 | 2 | 2 | 9 |
| 1901 | 94 | 6 | 1 | 0 | 2 | 4 | 2 | 13 | 0 | 0 | 0 | 1 | 1 | 85 | 64 | 58 | 54 | 62 | 57 | 75 | 8 | 4 | 1 | 5 | 4 | 1 |
| 1902 | — | 3 | 2 | 1 | 0 | 1 | 7 | — | 0 | 0 | 0 | 0 | 0 | 2 | — | 66 | 68 | 67 | 55 | 63 | — | 6 | 4 | 6 | 1 | 2 |
| 1903 | 81 | 4 | 6 | 3 | 0 | 0 | 4 | 23 | 1 | 0 | 1 | 0 | 0 | 5 | 64 | 69 | 71 | 59 | 52 | 82 | 11 | 11 | 4 | 3 | 2 | 7 |
| 1904 | 100 | 11 | 1 | 1 | 0 | 2 | 3 | — | — | — | — | 1 | 2 | 6 | 75 | 59 | 44 | 47 | 52 | 87 | 10 | 3 | 1 | 1 | 3 | 5 |
| 1905 | 94 | 5 | 4 | 1 | 0 | 1 | 17 | 1 | 0 | 0 | 4 | 1 | 2 | 2 | 66 | 63 | 70 | 61 | 49 | 72 | 7 | 4 | 1 | 4 | 0 | 3 |
| 1906 | 85 | 7 | 0 | 2 | 3 | 5 | 5 | 15 | 1 | 0 | 0 | 0 | 0 | 6 | 70 | 65 | 68 | 57 | 63 | — | — | — | 12 | 8 | 9 | 9 |
| 1907 | 92 | 3 | 3 | 0 | 1 | 4 | 1 | 30 | 1 | 0 | 0 | 1 | 2 | 7 | — | 67 | 66 | 59 | — | 59 | 113 | 4 | 8 | 3 | 5 | 8 |
| 1908 | 62 | 1 | 6 | 0 | 0 | 1 | 0 | 36 | 2 | 0 | 0 | 0 | 1 | 5 | 70 | 63 | 73 | 67 | 59 | — | 5 | 5 | 1 | 0 | 6 | 2 |
| НОВОРОССИЙСКЪ выс. 37,1 м. ш. 44° 44' долг. 37° 49' | | | | | | | | | | | | | | | | | | | | | | | | | | |
| 1900 | 111 | 6 | 6 | 2 | 4 | 2 | 8 | 48 | 3 | 1 | 1 | 7 | 2 | 0 | 63 | 63 | 65 | 57 | 46 | 106 | 5 | 9 | 8 | 4 | 4 | 7 |
| 1901 | 113 | 7 | 3 | 0 | 4 | 4 | 7 | 12 | 3 | 2 | 2 | 0 | 6 | 10 | 65 | 66 | 58 | 53 | 62 | 109 | 10 | 3 | 2 | 9 | 5 | 4 |
| 1902 | 93 | 5 | 3 | 4 | 0 | 0 | 10 | 4 | 0 | 0 | 2 | 2 | 6 | 3 | 64 | 67 | 66 | 62 | 53 | 112 | 10 | 6 | 11 | 3 | 3 | 9 |
| 1903 | 90 | 10 | 5 | 2 | 2 | 1 | 6 | 14 | 3 | 1 | 0 | 3 | 7 | 3 | 64 | 70 | 73 | 57 | 51 | 103 | 12 | 12 | 4 | 7 | 4 | 10 |
| 1904 | 94 | 9 | 4 | 1 | 0 | 2 | 2 | 56 | 0 | 1 | 5 | 6 | 9 | 6 | 62 | 69 | 62 | 44 | 44 | 111 | 11 | 6 | 2 | 2 | 5 | 6 |
| 1905 | 110 | 11 | 8 | 3 | 0 | 1 | 15 | 47 | 2 | 2 | 1 | 2 | 4 | 0 | 64 | 69 | 71 | 60 | 48 | 117 | 6 | 11 | 8 | 2 | 4 | 10 |
| 1906 | 122 | 10 | 2 | 7 | 2 | 10 | 8 | 47 | 4 | 1 | 1 | 1 | 5 | 4 | 68 | 69 | 63 | 71 | 62 | 144 | 10 | 7 | 18 | 11 | 11 | 16 |
| 1907 | 119 | 3 | 7 | 0 | 2 | 7 | 2 | 50 | 5 | 0 | 0 | 2 | 5 | 7 | 62 | 63 | 63 | 56 | 43 | 135 | 5 | 8 | 7 | 5 | 12 | 3 |
| 1908 | 113 | 4 | 7 | 1 | 1 | 3 | 8 | 45 | 1 | 0 | 0 | 2 | 3 | 8 | 60 | 57 | 62 | 55 | 49 | 128 | 9 | 9 | 7 | 2 | 5 | 6 |
| СОЧИ выс. 77,9 м. ш. 43° 34' долг. 39° 46' | | | | | | | | | | | | | | | | | | | | | | | | | | |
| 1900 | 88 | 8 | 6 | 1 | 4 | 3 | 3 | 8 | 0 | 0 | 1 | 0 | 1 | 1 | 68 | 71 | 75 | 70 | 75 | 108 | 7 | 8 | 1 | 10 | 6 | 7 |
| 1901 | 80 | 4 | 0 | 0 | 2 | 2 | 15 | 10 | 0 | 0 | 0 | 0 | 0 | 1 | 68 | 76 | 67 | 70 | 64 | 112 | 10 | 5 | 9 | 7 | 9 | 4 |
| 1902 | 118 | 11 | 4 | 7 | 3 | 4 | 12 | 11 | 0 | 0 | 1 | 2 | 0 | 0 | 67 | 71 | 72 | 70 | 71 | 133 | 7 | 8 | 14 | 6 | 4 | 17 |
| 1903 | 124 | 12 | 6 | 4 | 4 | 5 | 7 | 11 | 1 | 0 | 1 | 2 | 2 | 3 | — | 72 | 70 | 69 | 70 | 65 | 142 | 16 | 6 | 8 | 13 | 11 |
| 1904 | 142 | 18 | 6 | 1 | 7 | 7 | 7 | 6 | 3 | 0 | 0 | 0 | 0 | 0 | 67 | 73 | 72 | 64 | 67 | 136 | 14 | 7 | 1 | 6 | 7 | 8 |
| 1905 | 146 | 13 | 13 | 4 | 1 | 5 | 11 | 25 | 1 | 3 | 2 | 1 | 2 | 3 | 67 | 73 | 75 | 73 | 66 | 142 | 15 | 16 | 10 | 4 | 7 | 9 |
| 1906 | — | 12 | 5 | 5 | 3 | 10 | 10 | — | 3 | 1 | 1 | 1 | 2 | 5 | — | 70 | 67 | 73 | 65 | 70 | — | 11 | 6 | 14 | 7 | 12 |
| 1907 | 94 | 7 | 5 | 6 | 1 | 4 | 0 | 27 | 0 | 1 | 3 | 4 | 2 | 0 | 8 | 74 | 70 | 73 | 64 | 137 | 7 | 9 | 11 | 6 | 12 | 0 |
| 1908 | 92 | 3 | 5 | 0 | 1 | 2 | 1 | 25 | 0 | 0 | 0 | 0 | 3 | 1 | 66 | 69 | 70 | 68 | 62 | 141 | 11 | 9 | 7 | 6 | 5 | 9 |
| ГАГРЫ выс. 33 м. шир. 43° 19' долг. 40° 14' | | | | | | | | | | | | | | | | | | | | | | | | | | |
| 1903 | — | 9 | — | 4 | 7 | 5 | 7 | — | — | — | — | — | — | — | — | 69 | — | 65 | 67 | — | 16 | 10 | 9 | 17 | 12 | 11 |
| 1904 | 115 | 12 | 8 | 5 | 6 | 7 | 4 | — | — | — | — | — | — | 65 | 73 | 72 | 67 | 66 | 168 | 19 | 7 | 9 | 7 | 17 | 9 | |
| 1905 | 105 | 14 | 10 | 6 | 2 | 2 | 7 | — | — | — | — | — | — | — | — | — | — | — | 133 | 11 | 15 | 13 | 5 | 8 | 8 | |
| 1906 | 95 | 9 | 10 | 7 | 13 | 8 | 5 | 3 | 0 | 0 | 0 | 0 | 0 | — | — | — | — | — | — | — | — | — | — | — | — | — |
| 1907 | 127 | 12 | 6 | 7 | 2 | 2 | 2 | — | — | — | — | — | — | — | — | — | — | — | — | 135 | 7 | 11 | 12 | 8 | 13 | 4 |
| 1908 | 130 | 9 | 8 | 2 | 3 | 3 | 3 | — | — | — | — | — | — | — | — | — | — | — | — | 148 | 9 | 11 | 12 | 6 | 12 | 10 |
| СУХУМЪ оп. ст. выс. 52 м. шир. 43° 0' долг. 41° 1' | | | | | | | | | | | | | | | | | | | | | | | | | | |
| 1900 | 122 | 18 | 9 | 3 | 6 | 9 | 4 | — | — | — | — | — | — | — | — | — | — | — | 140 | 13 | 12 | 11 | 10 | 10 | 6 | — |
| 1901 | 122 | 13 | 3 | 2 | 3 | 7 | 5 | 23 | 1 | 1 | 0 | 2 | 2 | 2 | 65 | 69 | — | — | — | 154 | 16 | 12 | 10 | 8 | 9 | 10 |
| 1902 | 135 | 12 | 4 | 11 | 5 | 5 | 11 | 34 | 7 | 0 | 2 | 2 | 0 | 2 | — | — | — | — | — | 169 | 16 | 10 | 16 | 11 | 8 | 15 |
| 1903 | 162 | 13 | 11 | 10 | 17 | 12 | 10 | — | 5 | 1 | 1 | 1 | 0 | 0 | 65 | 66 | 65 | 68 | 72 | 126 | 12 | 9 | 10 | 13 | 11 | 9 |
| 1904 | 153 | 13 | 7 | 11 | 11 | 10 | 8 | — | 3 | 1 | 0 | 0 | 0 | 0 | 167 | 70 | 69 | 67 | 68 | 164 | 20 | 10 | 12 | 11 | 16 | 10 |
| 1905 | 124 | 13 | 7 | 8 | 3 | 3 | 10 | — | 7 | 0 | 2 | 0 | 0 | 3 | 66 | 71 | 71 | 73 | 65 | 141 | 14 | 10 | 12 | 5 | 9 | 10 |
| 1906 | 143 | 14 | 7 | 9 | 5 | 9 | 13 | — | 5 | 1 | 1 | 0 | 0 | 0 | 6 | 68 | 68 | 71 | 67 | 169 | 15 | 13 | 13 | 14 | 15 | 13 |
| 1907 | 117 | 5 | 6 | 10 | 1 | 5 | 3 | — | 3 | 5 | 0 | 1 | 0 | 0 | 67 | 69 | 66 | 76 | 69 | 146 | 8 | 8 | 14 | 10 | 15 | 3 |
| 1908 | 125 | 8 | 11 | 5 | 3 | 2 | 5 | — | 6 | 0 | 1 | 0 | 0 | 1 | 66 | 66 | 70 | 67 | 62 | 151 | 12 | 12 | 10 | 6 | 12 | 12 |

Сухума за годъ и каждый мѣсяцъ лѣтняго полугодія 1900—1908 г.г.

| Количество осадковъ въ м.м. | | | | | | Температура въ 1 часть дня. | | | | | | Средняя температура. | | | | | | | | |
|-----------------------------|------|------|------|----------|-----------|-----------------------------|------|------|------|----------|-----------|----------------------|-------|------|------|------|----------|-----------|----------|------|
| Годъ. | май. | юнь. | юль. | августъ. | сентябрь. | Годъ. | май. | юнь. | юль. | августъ. | сентябрь. | октябрь. | Годъ. | май. | юнь. | юль. | августъ. | сентябрь. | октябрь. | |
| 346 | 44 | 37 | 30 | 13 | 6 | 49 | 15,6 | 18,4 | 23,2 | 27,1 | 26,9 | 20,0 | 18,3 | 13,5 | 16,9 | 21,3 | 25,1 | 25,0 | 17,1 | 15,4 |
| 657 | 33 | 64 | 77 | 70 | 9 | 16 | 16,1 | 18,5 | 25,5 | 27,1 | 26,6 | 21,2 | 16,4 | 13,9 | 16,9 | 24,0 | 24,3 | 24,4 | 17,3 | 13,4 |
| 371 | 37 | 20 | 20 | 10 | 4 | 30 | 15,1 | 17,2 | 23,7 | 24,8 | 26,4 | 21,7 | 16,3 | 12,5 | 15,1 | 21,3 | 22,5 | 23,8 | 18,0 | 13,1 |
| 512 | 20 | 166 | 78 | 35 | 9 | 25 | 15,8 | 18,0 | 22,1 | 25,8 | 26,4 | 21,9 | 18,2 | 13,4 | 16,1 | 20,4 | 23,2 | 23,6 | 18,6 | 14,6 |
| 426 | 44 | 19 | 8 | 4 | 32 | 46 | 15,1 | 16,6 | 22,1 | 26,5 | 26,4 | 22,4 | 17,8 | 12,9 | 15,1 | 19,7 | 24,5 | 23,4 | 19,1 | 14,7 |
| 457 | 27 | 52 | 12 | 9 | 13 | 41 | 15,8 | 18,3 | 22,2 | 27,0 | 27,6 | 23,0 | 18,5 | 13,6 | 16,4 | 20,4 | 24,8 | 24,8 | 20,1 | 15,6 |
| 942 | 30 | 14 | 274 | 43 | 91 | 47 | 15,7 | 19,5 | 24,0 | 25,5 | 24,6 | 20,2 | 14,4 | 13,4 | 17,8 | 22,3 | 23,2 | 22,0 | 17,0 | 12,0 |
| 603 | 2 | 13 | 86 | 4 | 43 | 3 | 14,5 | 18,7 | 23,1 | 25,8 | 26,1 | 20,1 | 17,5 | 12,3 | 17,4 | 21,1 | 23,5 | 23,1 | 17,2 | 13,3 |
| 515 | 5 | 64 | 38 | 6 | 111 | 5 | 14,7 | 18,4 | 22,8 | 24,6 | 26,2 | 21,4 | 15,5 | 12,4 | 16,5 | 20,7 | 22,4 | 23,2 | 18,6 | 12,0 |
| 388 | 36 | 31 | 9 | 5 | 9 | 113 | 15,1 | 18,4 | 22,1 | 26,3 | 27,6 | 20,4 | 18,7 | 12,3 | 15,9 | 20,2 | 24,0 | 23,8 | 15,6 | 14,6 |
| 508 | 47 | 38 | 26 | 83 | 40 | 2 | 15,5 | 18,4 | 26,2 | 27,5 | 26,7 | 20,2 | 16,3 | 12,9 | 15,7 | 23,5 | 24,9 | 24,1 | 16,5 | 12,2 |
| — | 15 | 23 | 55 | 2 | 6 | 19 | — | 18,0 | 23,8 | 24,2 | 27,5 | 20,1 | 14,9 | — | 15,4 | 21,2 | 22,0 | 24,1 | 16,0 | 11,4 |
| 375 | 67 | 53 | 33 | 12 | 16 | 51 | 15,1 | 18,1 | 23,7 | 27,1 | 26,6 | 21,6 | 16,9 | 12,4 | 16,0 | 21,5 | 24,1 | 23,3 | 17,5 | 13,5 |
| 326 | 27 | 2 | 2 | 1 | 8 | 41 | 14,5 | 17,9 | 22,3 | 27,5 | 27,1 | 22,6 | 18,3 | 11,8 | 15,5 | 19,5 | 24,1 | 23,5 | 18,2 | 14,2 |
| 210 | 13 | 30 | 25 | 0 | 10 | 29 | 15,0 | 18,7 | 22,6 | 26,7 | 27,9 | 24,1 | 19,1 | 12,4 | 16,0 | 20,5 | 24,0 | 23,9 | 19,8 | 16,1 |
| — | — | — | 139 | 65 | 86 | 52 | 15,3 | 20,5 | 24,4 | 25,7 | 25,0 | 19,5 | 14,6 | 12,9 | 18,4 | 22,2 | 23,8 | 21,8 | 16,6 | 11,8 |
| 497 | 6 | 31 | 9 | 16 | 52 | 4 | 13,7 | 18,6 | 23,8 | 26,8 | 26,5 | 20,6 | 18,1 | 11,1 | 16,2 | 21,4 | 24,1 | 23,1 | 16,9 | 13,3 |
| — | 9 | 36 | 5 | 0 | 25 | 27 | 14,1 | 18,2 | 22,9 | 26,3 | 27,1 | 22,6 | 15,4 | 11,5 | 15,6 | 20,4 | 23,4 | 23,6 | 19,0 | 11,8 |
| 553 | 19 | 33 | 23 | 29 | 41 | 59 | 15,9 | 18,6 | 22,8 | 27,2 | 27,8 | 21,3 | 20,0 | 13,5 | 16,5 | 20,4 | 24,4 | 24,7 | 17,6 | 16,6 |
| 914 | 23 | 98 | 60 | 96 | 60 | 15 | 16,2 | 18,8 | 26,8 | 28,4 | 27,1 | 22,0 | 16,9 | 14,0 | 16,7 | 21,6 | 25,6 | 24,3 | 18,4 | 14,3 |
| 700 | 29 | 60 | 119 | 6 | 40 | 17 | 14,7 | 18,3 | 24,0 | 25,0 | 23,0 | 21,5 | 16,1 | 12,3 | 15,9 | 21,3 | 22,2 | 24,9 | 17,8 | 13,1 |
| 618 | 76 | 98 | 36 | 35 | 42 | 45 | 15,8 | 18,6 | 23,8 | 27,9 | 28,3 | 22,0 | 17,5 | 13,2 | 16,1 | 21,2 | 24,4 | 24,6 | 18,5 | 14,7 |
| 405 | 33 | 3 | 1 | 2 | 6 | 26 | 15,2 | 16,7 | 22,3 | 28,7 | 28,1 | 23,0 | 19,2 | 12,7 | 14,7 | 19,4 | 25,1 | 24,4 | 19,6 | 15,8 |
| 652 | 28 | 60 | 117 | 7 | 13 | 59 | 15,6 | 17,7 | 22,5 | 26,7 | 23,0 | 24,4 | 19,9 | 13,2 | 15,7 | 21,6 | 23,9 | 24,5 | 21,0 | 17,1 |
| 802 | 85 | 32 | 167 | 75 | 99 | 67 | 15,6 | 21,0 | 24,4 | 25,3 | 25,1 | 20,1 | 16,0 | 13,4 | 18,6 | 21,9 | 23,3 | 21,8 | 17,2 | 12,9 |
| 706 | 17 | 48 | 55 | 13 | 87 | 24 | 14,5 | 18,9 | 24,0 | 27,2 | 27,4 | 21,3 | 18,5 | 12,1 | 16,8 | 21,7 | 24,3 | 24,1 | 18,1 | 15,0 |
| 610 | 25 | 66 | 36 | 2 | 49 | 19 | 14,7 | 18,4 | 23,0 | 26,5 | 27,8 | 23,5 | 15,9 | 12,3 | 15,9 | 20,7 | 23,1 | 24,2 | 20,1 | 12,9 |
| 1216 | 33 | 61 | 11 | 129 | 89 | 149 | 16,8 | 18,6 | 21,8 | 26,1 | 26,1 | 20,8 | 19,7 | 14,5 | 16,4 | 19,5 | 23,3 | 23,5 | 17,8 | 16,8 |
| 1622 | 106 | 51 | 98 | 130 | 138 | 78 | 17,4 | 18,6 | 26,0 | 26,3 | 26,3 | 22,3 | 18,3 | 15,2 | 16,3 | 23,5 | 23,9 | 23,8 | 19,4 | 15,4 |
| 1228 | 37 | 27 | 184 | 9 | 18 | 79 | 16,0 | 18,3 | 23,1 | 23,3 | 25,6 | 21,8 | 17,7 | 13,8 | 16,4 | 21,0 | 21,1 | 23,1 | 18,4 | 15,0 |
| 1496 | 132 | 23 | 60 | 115 | 302 | 102 | 16,4 | 18,4 | 23,3 | 25,4 | 25,7 | 21,2 | 18,4 | 14,2 | 16,2 | 21,1 | 23,3 | 23,1 | 18,2 | 15,4 |
| 1361 | 95 | 8 | 2 | 16 | 163 | 86 | 15,8 | 16,1 | 21,3 | 25,8 | 25,4 | 22,7 | 19,9 | 13,7 | 14,3 | 19,4 | 23,7 | 22,9 | 19,9 | 16,9 |
| 1484 | 73 | 219 | 166 | 26 | 60 | 138 | 16,4 | 16,5 | 21,8 | 25,1 | 26,0 | 23,5 | 21,6 | 14,2 | 14,6 | 19,9 | 23,0 | 23,2 | 20,1 | 18,7 |
| — | 205 | 34 | 232 | 37 | 153 | 136 | — | 19,9 | 23,3 | 24,6 | 24,9 | 20,5 | 17,3 | — | 18,0 | 21,0 | 24,4 | 21,8 | 17,6 | 14,5 |
| 1465 | 5 | 48 | 51 | 29 | 330 | 0 | 15,4 | 17,4 | 23,2 | 25,1 | 26,1 | 20,8 | 19,0 | 13,4 | 15,5 | 21,3 | 23,0 | 23,4 | 18,0 | 15,8 |
| 1431 | 35 | 63 | 48 | 12 | 15 | 167 | 15,7 | 17,7 | 22,4 | 24,3 | 26,1 | 23,6 | 18,2 | 13,6 | 15,8 | 20,7 | 22,3 | 23,3 | 20,5 | 15,1 |
| — | 172 | 34 | 77 | 213 | 167 | 88 | — | 19,7 | 25,4 | 27,5 | 27,4 | 23,3 | 20,1 | — | 17,1 | 22,1 | 24,5 | 24,0 | 19,4 | 16,4 |
| 1321 | 104 | 38 | 124 | 42 | 117 | 69 | 17,5 | 17,7 | 23,3 | 27,5 | 27,2 | 24,2 | 21,5 | 14,8 | 15,3 | 20,5 | 24,1 | 23,8 | 20,9 | 18,0 |
| 1358 | 176 | 140 | 230 | 43 | 51 | 83 | 18,2 | 17,8 | 23,8 | 27,0 | 28,9 | 25,7 | 23,6 | 15,5 | 15,8 | 21,3 | 24,2 | 24,8 | 21,5 | 19,9 |
| 1321 | 164 | 29 | 98 | 82 | 195 | 149 | 18,6 | 21,7 | 25,7 | 27,3 | 27,9 | 22,9 | 19,7 | 15,8 | 19,9 | 22,6 | 23,8 | 23,3 | 19,0 | 15,8 |
| 1434 | 9 | 91 | 148 | 28 | 158 | 26 | 17,6 | 18,9 | 25,0 | 27,1 | 29,0 | 23,3 | 21,1 | 14,7 | 16,3 | 23,0 | 24,1 | 24,9 | 19,3 | 16,8 |
| 1169 | 57 | 51 | 71 | 26 | 20 | 112 | 17,8 | 19,6 | 24,1 | 27,0 | 29,3 | 26,1 | 20,5 | 15,1 | 17,2 | 21,8 | 24,8 | 25,3 | 22,4 | 16,5 |
| 1165 | 66 | 145 | 34 | 66 | 116 | 53 | 18,2 | 19,9 | 22,9 | 27,4 | 27,3 | 22,6 | 21,6 | 15,0 | 17,2 | 20,5 | 24,4 | 24,2 | 18,9 | 17,0 |
| 1905 | 198 | 137 | 226 | 132 | 152 | 64 | 18,6 | 19,8 | 27,4 | 26,9 | 27,4 | 23,5 | 19,6 | 15,2 | 17,0 | 23,9 | 23,9 | 23,9 | 19,3 | 14,7 |
| 1602 | 80 | 97 | 107 | 237 | 67 | 126 | 16,9 | 19,4 | 24,1 | 24,7 | 26,1 | 22,4 | 19,1 | 14,0 | 16,9 | 21,5 | 22,2 | 23,1 | 18,5 | 15,0 |
| 1452 | 160 | 98 | 58 | 309 | 177 | 61 | 17,7 | 20,8 | 25,2 | 26,9 | 26,1 | 22,0 | 20,6 | 14,2 | 17,4 | 21,9 | 23,9 | 23,0 | 18,2 | 15,1 |
| 1342 | 149 | 29 | 87 | 34 | 134 | 9 | 17,0 | 18,2 | 23,2 | 26,4 | 26,0 | 23,7 | 20,7 | 13,8 | 15,3 | 20,2 | 23,5 | 23,0 | 19,9 | 16,3 |
| 1256 | 133 | 147 | 118 | 41 | 39 | 85 | 17,7 | 18,4 | 24,0 | 26,4 | 27,3 | 25,3 | 23,3 | 14,4 | 15,6 | 21,3 | 23,5 | 23,5 | 20,7 | 18,9 |
| 146 | 192 | 100 | 116 | 140 | 118 | 149 | 18,1 | 22,2 | 24,7 | 26,3 | 26,3 | 22,1 | 19,6 | 14,8 | 19,2 | 21,9 | 23,2 | 22,4 | 18,1 | 15,3 |
| 1446 | 5 | 88 | 109 | 148 | 207 | 7 | 16,8 | 20,0 | 25,5 | 25,6 | 26,6 | 21,6 | 20,3 | 13,7 | 16,9 | 22,7 | 23,4 | 23,5 | 18,1 | 15,4 |
| 1465 | 47 | 55 | 102 | 15 | 36 | 151 | 17,3 | 20,0 | 24,4 | 26,6 | 27,8 | 26,6 | 19,3 | 14,0 | 17,0 | 21,4 | 23,3 | 24,2 | 21,7 | 14,7 |