

ц. 50 н.

11 185  
11 217

Сом-Справочник

ПО КУРОРТАМ

„Ахана-Теледжик“

СЕВ.-КАВ. КРАЙЗДРАВА.

==  
1928 г.

92 85  
11 508

У 185  
78

ФОТОГРАФИИ  
Т.Ф.КРИВОХАТСКОГО  
и архива Куроб,един.

ИЗДАНИЕ КУРОБ'ЕДИНЕНИЯ—„АНАПА-ГЕЛЕНДЖИК“.  
Тип. КОППАР'а № 4357. Анрайлит 77. Тираж 3000. Гор. Анапа—28 г.

22 195  
22 508

Продолжительность сезона учреждений  
Курортн. Об'единения „Анапа-Геленджик“  
== с 1-го Мая по 1-е Октября. ==



28-39479.

## ОГЛАВЛЕНИЕ:

---

1. Предисловие.
2. Курорт Анапа — Краткое описание.
3. Поликлиника.
4. Детская Поликлиника.
5. Клинический Санаторий имени тов. ЛЕНИНА.
6. П л я ж.
7. Грязелечебница.
8. Сад, Курзал.
9. Гост. „Красная Звезда“.
10. Анапский Жилфонд.
11. „Электро-водо-лечебница.“
12. Санаторий БИМЛЮК.
13. ГЕЛЕНДЖИК.
14. КАБАРДИНКА.
15. СЕМИГОРЬЕ.
16. Жилфонд города Анапы.
17. Гостиница „Красная Звезда“.
18. Сад-Театр Курзал—Ресторан (города Анапы).
19. Виноградолечение.
20. Отрывные открытки.

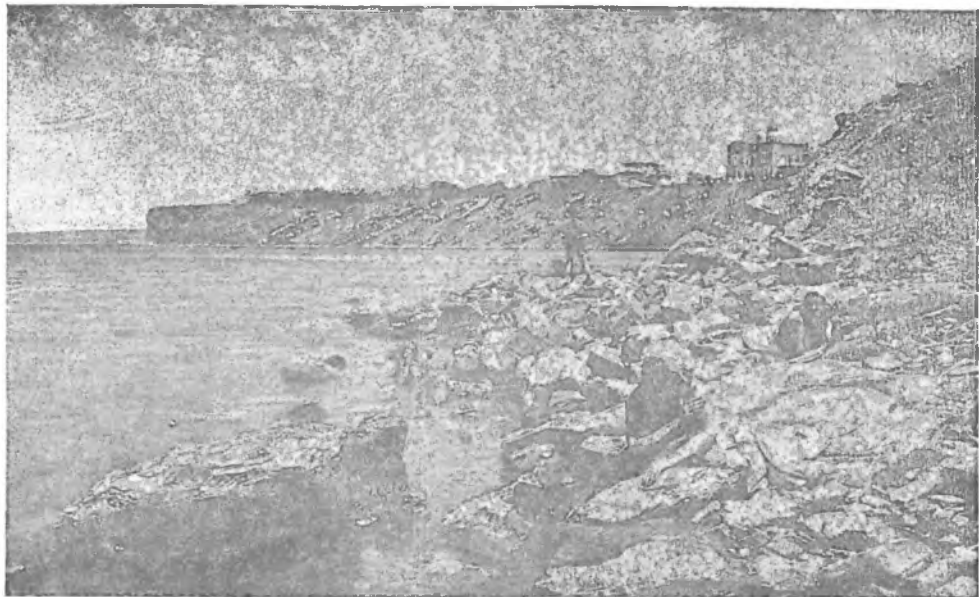
## ПРЕДИСЛОВИЕ.



Настоящим справочником преследуется цель дать возможность приезжающим на курорт быстро ориентироваться в курортной обстановке, не теряя дорогого времени и излишне не утомляясь попасть в соответствующего роду его заболевания, санатории и санпансионаты, а также по доступным ценам найти номера и комнаты в гостиницах и дачах Куроб'единения. Исходя из изложенных соображений Куроб'единение в предлагаемом Справочнике довольно подробно приводит характеристику имеющихся в его распоряжении учреждений и целый ряд общих сведений, весьма необходимых для широкой массы курортников, приезжающих неорганизованным порядком.

Безусловно справочник не удовлетворит полностью всех потребностей курортников, но все-же будет весьма полезным и избавит приезжающих от заблуждений и неприятностей, в которые может ввести целая плеяда частных агентов и посредников, зачастую использующих неосведомленных курортников для своих корыстных целей.

**Директор Куроб'единения Анапа-Геленджик д-р ТЕПЛОУХОВ.**



Вид Анапы с моря.

## А Н А П А.

Город Анапа Черноморского округа расположен на берегу Черного моря в 46 кил. от гор. Новороссийска и 31 кил. от ж. д. станции Тоннельная. (Влад. ж. д.)

Едущим на курорт в гор. Анапу, именно до этой станции следует брать билеты, а не до Новороссийска, так как последний маршрут утомителен и удлиняет путь на двое суток. Едущие по курортным книжкам, на ст. Тоннельная пользуются внеочередной посадкой на автобусы только Автопромторгом (но не на частных) и немедленно направляются в санатории и пансионаты Куроб'единения; лица же едущие частным порядком, также найдут на указанной станции все необходимые удобства и обслуживающий персонал, т. е. носильщиков, автобусы, легковые автомобили, такси и извозчиков. Плата за проезд до города Анапы 2 р. 50 к. с



Здание Исполкома и Горсовета.



человека и провоз багажа 40 к. с пуда. После железно-дорожного путешествия, поездка в автомобиле легка и приятна, т.к. вы проезжаете по прекрасному шоссе, среди красивых видов Черноморья, встречая по пути живописные хутора и станицы, известный целебным источником Курортом Семигорье, а вдали ласкает взор, синева безбрежного Черного моря. В'езжая в город вы совершенно не обращаете внимания на приземистые хатки—все внимание притянута необ'ятным простором моря и золотым песчаным пляжем, переполненным бронзовыми загорелыми телами купающихся и принимающих солнечные ванны.

Город Анапа до 1864 года принадлежал туркам и считался неприступной крепостью. До наших дней остались памятники старины: уцелели крепостные ворота, крепостной вал, подземные ходы и до сих пор местные жители находят редчайшие монеты, осколки посуды, письма и проч. относящиеся к глубокой древности.

Город расположен на мысе, образующем серп, юго-западная часть которого живописный скалистый берег, высотой до 70 метр. над уровнем моря переходящий постепенно в измененный песчаный пляж. Город с ровными прямыми, густо засаженными акацией улицами, без заметных подъемов и спусков. Несколько садов, скверов и прекрасный сад-курзал, раскинувшийся на самом живописном обрыве, — служат местом гулянья и отдыха курортной публики.

Вокруг города на расстоянии 3-4 верст на большом пространстве раскинулись виноградные сады, лечебный виноград которых привлекает массу курортников. В курортное время город весьма оживлен, много света, кругом гремят оркестры, толпы курортных заполняют сады, скверы, театр, кино, сады-рестораны и проч. Курортное объединение приглашает на сезон симфонический оркестр для сада и для театра, коллективы, драмы, муз-комедии.

Климат города Анапы ровный, умеренно влажный и теплый, при чем отличительное свойство его перед другими курортами это незначительное количество дождливых и пасмурных дней. Температура воздуха нередко доходит до  $30^{\circ}$ , но благодаря близости моря и постоянным морским бризам, зной мало ощущается.

Анапа завоевала себе известность редким песчаным пляжем, см. (пляж).

Город Анапа считается одним из дешевых курортов.

#### Климатические данные Анапы.

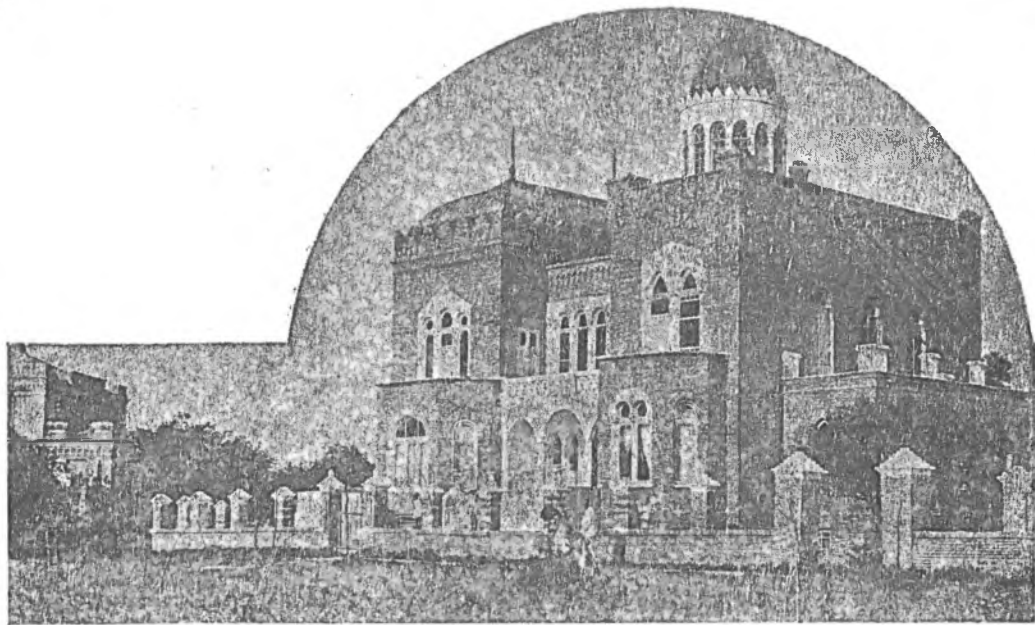
Данные о климатических элементах Анапы, полученные путем наблюдений, производимых Анапской Гиметстанцией (Зав. Н. Н. Тургенева) в течение одиннадцатилетнего периода (1917—1927 г.), вкратце могут быть представлены по главным факторам в следующем виде за курортный сезон (Май-Октябрь): атмосферное давление в среднем—  $757,4$ — $762,8$ . Температура моря в Мае  $15,4^{\circ}$ , Июнь  $19,9^{\circ}$ , Июль  $22,6^{\circ}$ , Август  $23,0^{\circ}$ , Сентябрь  $20,2^{\circ}$  и Октябрь  $16,1^{\circ}$  при высшей абсолютной  $29,3^{\circ}$  в Июле, и абсолютной низшей  $7,4$  в Мае и  $15^{\circ}$  в Августе (1924 г.).



Температура воздуха средняя в Мае 15,8°, Июне 20,2, Июле 23,2, Августе 22,8, Сентябре 18,6°, при средней годовой в 12,2° Ц. Абсолютный максимум в (Августе 1921 г.) наблюдался в 35°. Абсолютно солнечных дней в течение года 81, из них наибольшая часть падает на лето; пасмурных дней за год 96, с преобладанием их зимой; остальные дни с облачностью менее 5 баллов; сама же облачность неба выражается в баллах: в Мае 5,3, Июне 4,6, Июле, Августе, Сентябре 3,0—3,3 при Январьской, например, облачности в 7,6 баллов. Осадков за лето в Анапе незначительное колич., за все лето 186 м.м. при 433,2 м.м. годовых; число дней с осадками за 6 месяцев сезона не превышает 30-35 без значительной их продолжительности. Влажность воздуха средняя в 1 час дня колеблется по месяцам от 70 (в Августе) до 78% в Июне, с максимумами, главным образом, по вечерам.

Смена воздушных течений в Анапе выражена даже в летний период довольно значительно с преобладанием ветров южных румбов, и появлением, хотя и на короткие периоды, но иногда значительных по силе норд-остов. Средняя скорость ветров всех направлений за сезон равна 3,5 метров в секунду, для норд-оста до 5 метров; штилей за лето в среднем 18%, ветров южных направлений 40,5% к общей сумме ветров всех румбов.

Составлено по климатограммам Д-ра Н. И. КУПЧИКА.



**Здание Поликлиники.**

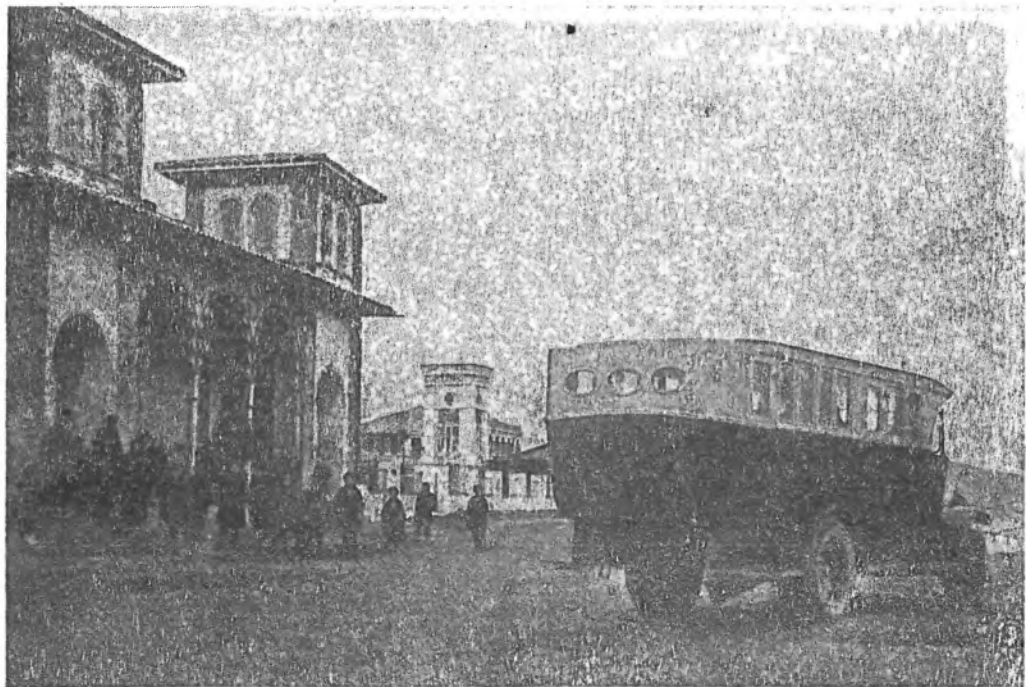
## ПОЛИКЛИНИКА.

Поликлиника помещается в здании, расположенном на Высоком берегу рядом с садом—Курзал. В Пол-ке оборудованы кабинеты для приема больных по болезням: терапевтическим, нервным, хирургическим, мочеполовым, гинекологическим, носа, горла, уха, и зубоврачебным. Больных принимают профессора и высококвалифицированные врачи отдельно и консультативно. Работа Поликлиники протекает ежедневно утром и вечером, кроме дней отдыха. Пользование природным лечением и факторами Анапы могут принести пользу только при разумном их использовании. Каждая процедура будь-то солнцелечение, водолечение, грязелечение и т. п. рассматривается как определенное лечебное воздействие на организм, а потому каждая из них должна как и при медикаментозном лечении, иметь определенную дозировку, непременно по назначению и под наблюдением врача. В противном случае больные могут получить иногда непоправимый ущерб, своему здоровью. Вот почему Куроб'единение „Анапа-

Геленджик“; без назначения врачей и профессоров Поликлиники не отпускает ни одной процедуры в подведомственных ему учреждениях. Каждому прибывшему на курорт рекомендуется обязательно показаться в Поликлинику и получить назначение тех или иных процедур или просто совет, если таковые врачами Поликлиники будут признаны необходимыми для больного. Получив процедурный листок больной, тут-же при Поликлинике в Центральной кассе покупает себе разовый билет или абонимент и в соответствующем учреждении получает назначенные ему процедуры. Больные, размещенные в санпансионатах Куроб'единения, пользуются скидками и внеочередными приемами.

## **ДЕТСКАЯ ПОЛИКЛИНИКА.**

В целях предоставления максимальных удобств для детей главного контингента больных в Анапе,—Куроб'единение выделило специально изолированную детскую Поликлинику с высококвалифицированным обслуживающим персоналом.



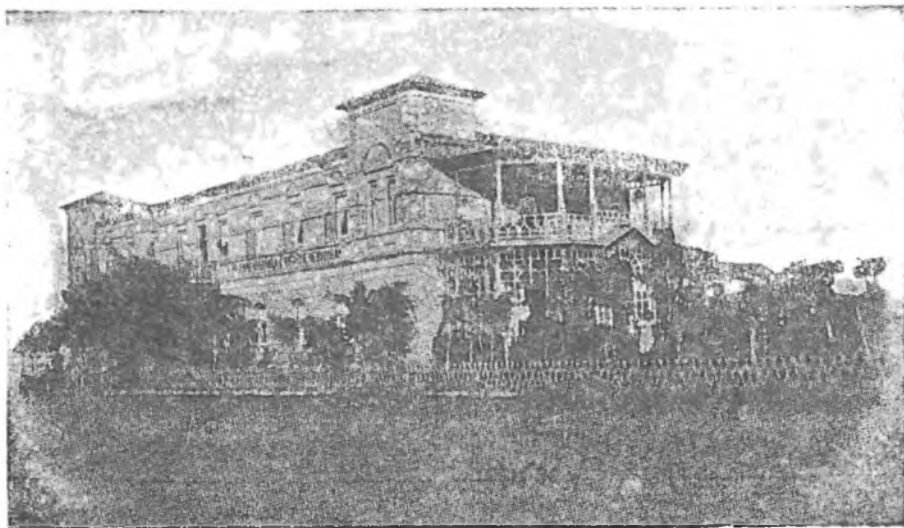
Клинический Грязевой Санаторий им. тов. Ленина. (Прибытие больных).



## Клинический грязевой санаторий им. Ленина.

Санаторий расположен в самой живописной части города на Высоком берегу у крутого обрыва в 70 метр. над уровнем моря. Санаторий приспособлен для специального лечения грязью. При санатории имеется заново оборудованная грязелечебница с отпуском грязевых процедур всем гражданам, как проживающим в санпансионатах, так и на частных квартирах. Имеющие при санатории морские ванны хорошо оборудованы. Количество кабинок доведено до 20, что дает возможность получать процедуры без томительных ожиданий в очереди. Гелеотерапия (солнцелечение) проводится под специальным наблюдением медицинского персонала. При санатории функционирует физиатрический кабинет и кабинет по массажу.

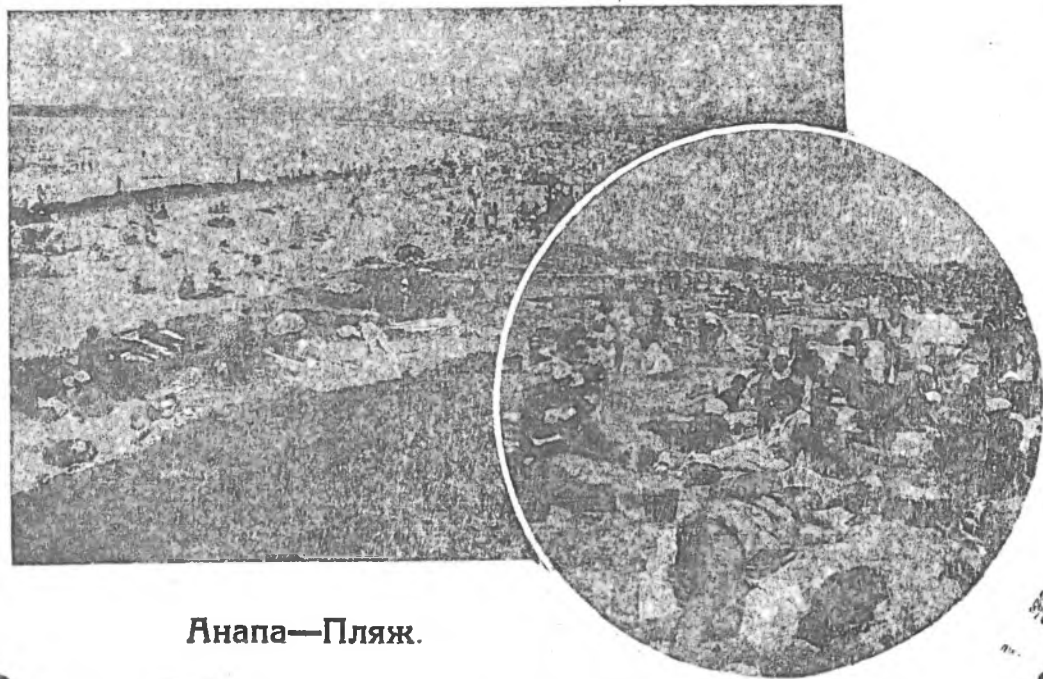
В санаторий принимаются на излечение больные со следующими заболеваниями: 1. Хронический суставной ревматизм и др. виды страдания костей, суставов и мышц травматического, таксического и инфекционного происхождения (контузия, регидность, контрактура, рубцы, костная мозоль



Климатический грязевой Санаторий (главный корпус)  
им. тов. Ленина.

и пр. 2. Страдания лимфатических желез. 3. Страдания женской и мужской половых сфер (воспаление тазовой клетчатки, брюшины, рубцовые смещения матки, метриты, эндометриты, воспаление простаты, яичек и придатков) 4. Страдания кровеносных сосудов — (флебит и тромбофлебит). 5. Страдания нервной системы, ишиас. 6. Остатки воспалительных процессов в полостях — грудной, брюшной, как последствия инфекции и травмы. Лечение больных санатория ведется под общим руководством профессоров Поликлиники.





Анапа—Пляж.

## П Л Я Ж.

Пляж есть лечебное место—это одно из главных природных богатств Анапы. По качеству песка, пляж является лучшим, на всем побережье Черного моря и издавна привлекает массу детей и взрослых в Анапу, для солнцелечения и морских купаний. Пляж заново оборудован, разгорожен деревянной загородкой, разделяющей его на Детский, Женский и Мужской. Установлены теневые навесы и приспособления для гимнастики.

Пляж, где проводится лечение детей и взрослых, по назначению Поликлиники, обслуживается специальным медицинским персоналом. Внутри пляжа имеется павильон, снабжающий курортных завтраками и прохладительными напитками.

Морские купанья на пляже очень хороши, особенно для детей. Песчаное ровное дно, постепенно углубляется и на большом расстоянии от берега глубина его не превышает одного метра.

Анапа —  
Грязелечебница.



## ГРЯЗЕЛЕЧЕБНИЦА.

Грязелечебница расположена на пляже в значительно расширенном и капитально отремонтированном здании. Лечебная грязь Чумбурского озера представляет собой мягкую черно-бархатную пластичную массу и издавна славится своими целебными свойствами. Подогретая на водяной бане она отпускается в виде общих, поясных, гинекологических, местных (лепешка) в виде влагалищных тампонов.

Отпуск ванн производится только по назначению врачей Поликлиники под непосредственным наблюдением опытного врачебного персонала. При Грязелечебнице имеется ванное отделение, где отпускаются теплые морские и рапные ванны.





Анапа—Электро-Свето-водолечебница.

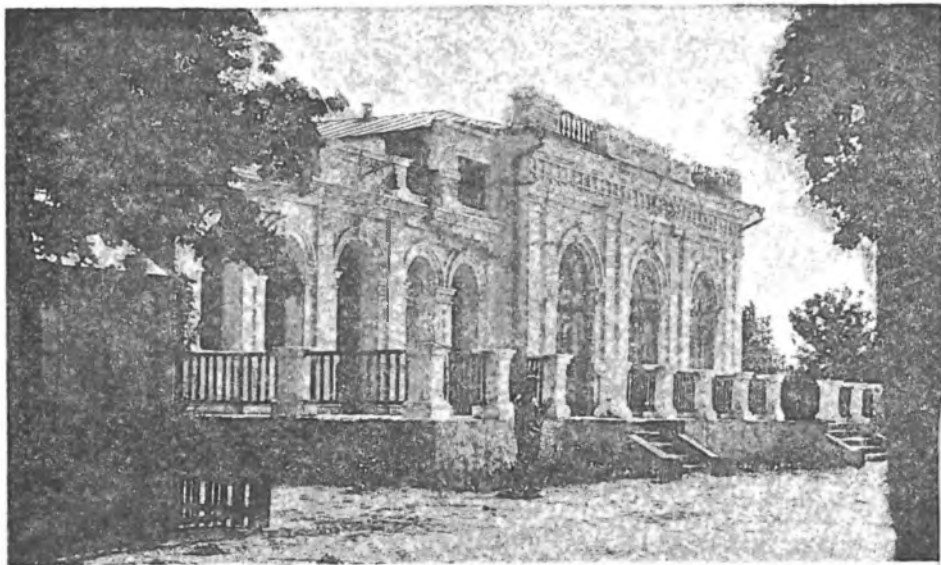


## Электро-Свето-Водо-лечебница.

Расположена вблизи пляжа, в специально оборудованном здании. Электро-свето-отделение снабжено специальными аппаратами для гальванизации, фарадизации, диатермии, статическая-машина, прожектор, 4-х камерная ванна, общая и местная световая ванна, токи Д-Арсенваля; в Гидропатическом отделении отпускаются теплые морские ванны, души Шарко, окутывания и проч. Общий и местный, ручной и вибрационный массаж. Все процедуры производятся по назначению Поликлиники.

Рентгеновский кабинет оборудован аппаратом новейшей конструкции и производит снимки и просвечивания.

Лаборатория производит всевозможные анализы, как химические так и бактериологические, а также и реакции Вассермана, Борде-Жангу и Видаля.

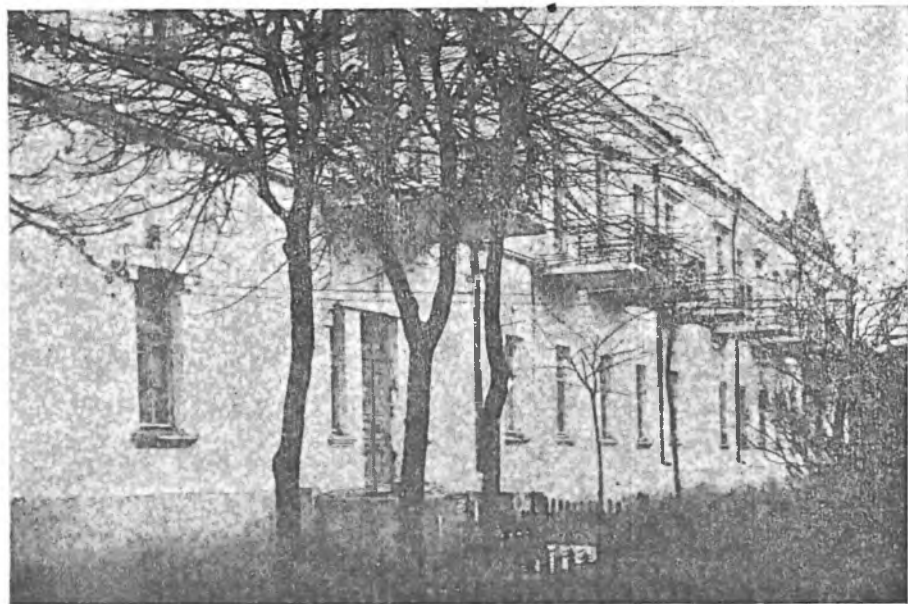


Анапа—Сад-Курзал—Ресторан.

## Сад-Театр-Курзал.

Куроб'единение большое внимание уделяет месту отдыха—курортных, саду—Курзал. Летом, это тенистый сад с роскошными аранжереями, со всевозможными разновидностями цветов. С утра до вечера, первоклассный ресторан переполненный курортной публикой. Кухня-под врачебным наблюдением. Устроена детская площадка. Прекрасно оборудованный театр, всегда имеет последние столичные новинки. В глубине сада, над обрывистым берегом, раковина с симфоническим оркестром музыки. Все эти развлечения, весьма доступны по цене и охотно посещаются курортной публикой.





Анапа—Гостиница „Красная Звезда“.

## Гостиница „Красная Звезда“.

Гостиница помещается в прекрасно оборудованном, гостиничного типа здании. В каждом номере водопровод, электричество и комфортабельная меблировка. Здание расположено в тенистом саду богато декорированном цветниками. В 3-х минутах ходьбы Пляж и Грязелечебница.

При гостинице первоклассный ресторан-столовая.

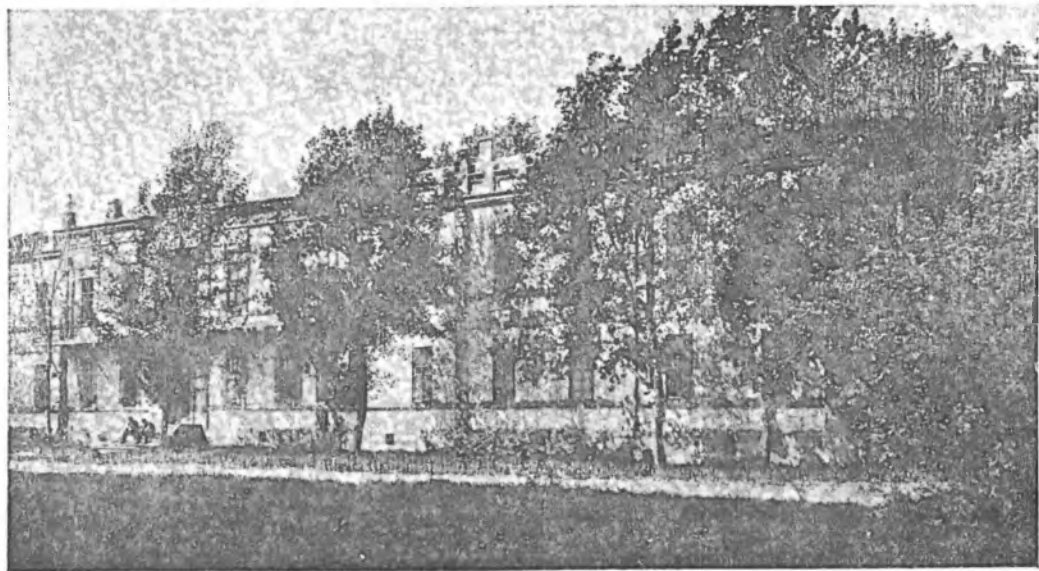




Сад гостиница „РИВЬЕРА“

## Анапский Жилфонд.

Анапский жилфонд чрезвычайно разнообразен. Здесь и прекрасно оборудованная гостиница „Приморская“ расположенная—у самого моря и вместе с тем, в центре города. Здесь и отдельные дачи-особняки, утопающие в зелени и цветниках. Все они расположены у самого моря, но в различных частях города—в центре, у пляжа и на Высоком берегу. Все помещения и здания жилфонда имеют необходимые удобства. Сданы могут быть с мебелью и без таковой. Расценка по комнатно от 20 до 60 рублей в месяц, при аренде целой дачи, на весь сезон, существует льготная расценка.



Санаторий БИМЛЮК (главный корпус).



## Санаторий „БИМЛЮК“

Расположен в 4-х верстах от Анапы. Является наилучшим местечком, на Анапском курорте.

„Бимлюк“ располагает великолепнейшим пляжем, справедливо именуемый „Золотым“.

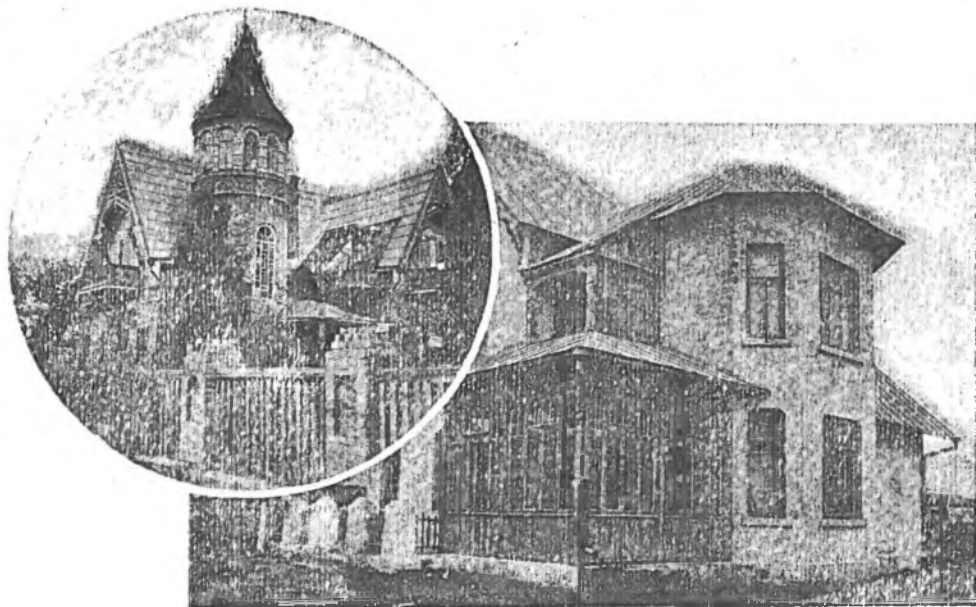
Море, никогда не засоряет пляж водорослями, наоборот, выбрасывает на берег целые дюны промытого золотистого песка.

Дно морское песчаное, постепенно, почти незаметно, углубляющееся, доступное для купанья детей малого возраста.

Бимлюк, окружен виноградниками. Самый большой виноградник совхоз „Джемете“ находится в полуверсте, от санатория и его дач, а потому больные и отдыхающие, имеют возможность пользоваться, лучшими сортами лечебного винограда.

Сам-же санаторий, расположен в роще из дикой маслины, красиво покрывающей песчаные дюны Бимлюка.

Исключительно выгодное расположение Бимлюка, дает ему превосходство, в климатическом отношении перед Анапой,



Дачи Бимлюка.

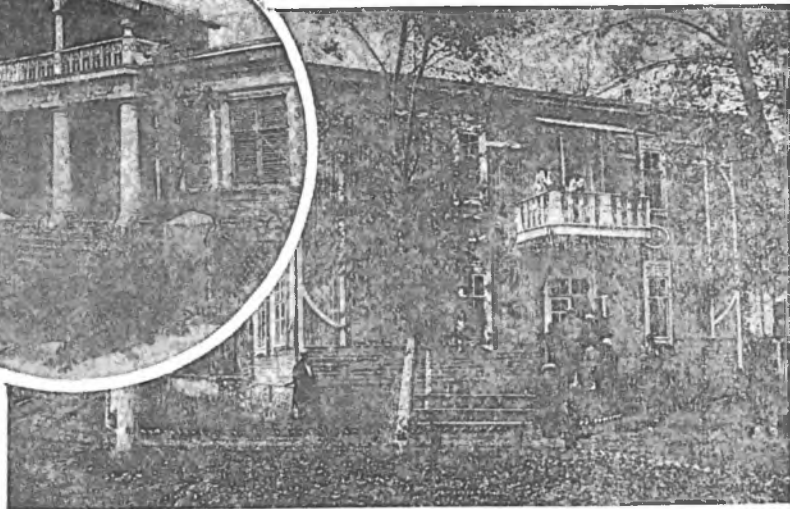
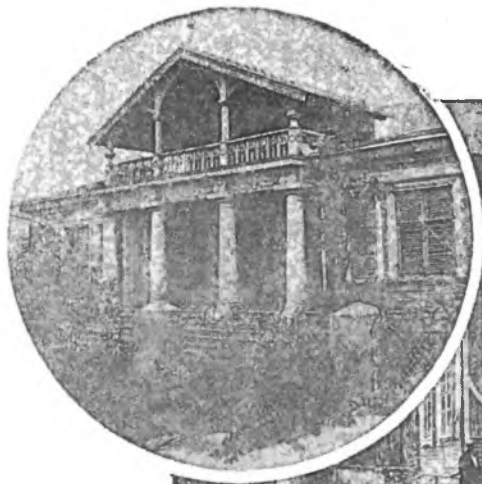
великолепный климат который всем известен. Это доказано специальными научными исследованиями и наблюдениями.

„Интересно отметить факт, постоянно наблюдаемый и больными: люди, прожив некоторое время в самой Анапе, и беря ванны или в городе, или на ближайшем к городу пляже подвергаются загару не так быстро и не так сильно как в Бимлюке, на его „Золотом пляже“.

Отчасти это объясняется и тем, что больной находясь в Бимлюке, изолированно от города и имея постоянно в своем распоряжении необъятный и прекрасный „Золотой пляж“, все время им пользуется, но нельзя тоже отвергнуть и того, что условия солнечного освещения именно в Бимлюке великолепны (это подтверждают и аппараты для измерения силы света луча). С этой точки зрения Бимлюк можно усиленно и справедливо рекомендовать для больных которые в ограниченный срок хотят получить максимальную пользу от солнцелечения и, главным образом, Бимлюк годен для костно-лимфатических туберкулезных.

(Д-р Н. И. Купчик „Как лечиться солнцем в Анапе“ изд. Анапского Курортного Управления 1924 г.).

Работавший на Бимлюке прив.—доц. **В. И. Бобров** считает, что Бимлюк, по своим климато-лечебным факторам, при надлежащем оборудовании, займет равное место в ряду первоклассных западно-европейских курортов типа Берг—Сюр—Мер.



Санаторий БИМЛЮК (розовый корпус).

По своим могущественным лечебным средствам, санаторий Бимлюк показан для лечения самых разнообразных заболеваний. Болезни детского возраста: рахит во всех его проявлениях, и формах и со всеми его последствиями; туберкулез бронхиальных, шейных и забрюшинных желез (также туберкулез брюшины); общий лимфатизм; все проявления так называемой золотухи (сыпи, общая вялость, склонность к ненормальному ожерению); расстройства обмена веществ (экссудативный диатез, почесуха, экземы); общее малокровие, особенно после малярии и других острых инфекционных болезней; но ввиду ежегодно увеличивающегося спроса на него, как костно—туберкулезный санаторий, санаторий будет функционировать только, как санаторий хирургического туберкулеза (костно-лимфатический и серозный), предоставляя широкой массе публики пользоваться своими климато—лечебными богатствами на примыкающих к санаторию дачах. (см. дачи—Бимлюка.)

Санаторий обслуживается высококвалифицированными специалистами.

Оборудование его технически приспособлено, главным образом, к лечению костно-лимфатического туберкулеза: новейшей конструкции рентген, специально приспособленные для костных больных кровати, узкоколейка, связывающая санаторий с пляжем, делающая транспорт больных на пляж не только не утомительным но по отзыву больных, даже приятным и т. п.

С Бимлюком регулярное сообщение на автомобилях и катере.

## Дачи БИМЛЮКА.

Бимлюк располагает 22-мя дачами от 2-х до 16-ти комнат в каждой, общей емкостью на 140 человек. Дачникам предоставляется полное оборудование, за исключением постельного белья и подушек. Для дачников, отведен отдельный пляж, оборудованный тенивыми скамьями и площадкой для детей.

**На дачах Бимлюка имеется столовая, где по желанию можно получать специально детское питание.**

Цена за комнату от 25 до 50 руб. в месяц.

За подробными справками, обращаться в Куробединение „Анапа-Бимлюк“ (г. Анапа) и к Главврачу санатория „Бимлюк“ (г. Анапа-Бимлюк).

Дачи Бимлюка функционируют с 1-го Мая по 1-ю Октября.



Геленджик.

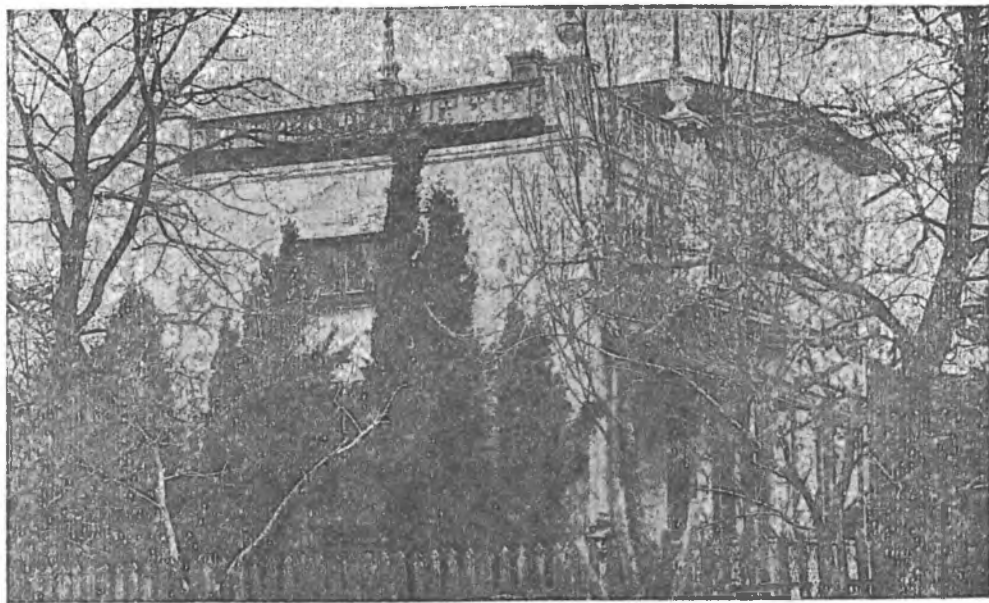


## Курорт Геленджик.

Геленджик расположен в 42 километрах от Новороссийска. Между обоими городами, функционирует регулярно автомобильное сообщение.

Шоссе соединяющее Новороссийск с Геленджиком, тянется извилистой лентой по берегу моря, по горным отрогам, абсолютно утопающими в зелени. Помимо автобусного сообщения между Новороссийском и Геленджиком, регулярно курсируют мощные катера, парусные и моторные лодки, дающие возможность, после утомительного стука железно-дорожных колес, совершить прогулку по морю. Последний путь, может быть рекомендован отдыхающим и экскурсантам. Едущие по курортным книжкам, пользуются внеочередной посадкой. (Плата за проезд в автомобиле—3 рубля.)

Санаторий расположен на берегу бухты, открывающейся широкими воротами в море на так называемом, Тонком мысу.



**Геленджик. Санаторий -- Пансионат.**

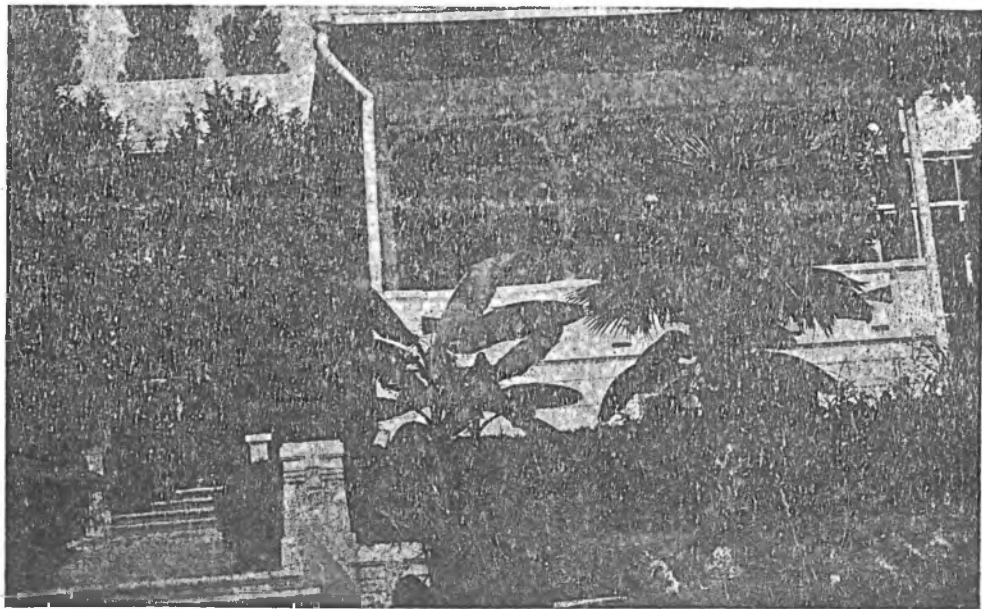
Приезжающие в санаторий больные проходят через Распределитель, где получают необходим. сведения и справки. На берегу, вблизи санатория, расположен прекрасные морския купальни По мнению проф. Пастернацкого „мест более удобных, чем в Геленджике для морских купаний нет на всем Черноморском побережье“.

В Геленджике функционируют хорошо оборудованные морские ванны и Поликлиника, обслуживаемая высоко-квалифицированным медицинским персоналом—профессорами специалистами.

**С успехом в Геленджике лечатся:** 1. Легочный туберкулез 1-й стадии. 2. Легочный туберкулез 2-й стадии в не активной форме, без склонности к кровохарканию (компенсированный). 3. Катар легочной верхушки—бронхиты. 4. Малокровие после перенесенных заболеваний и переутомления.



Геленджик. Санаторий.



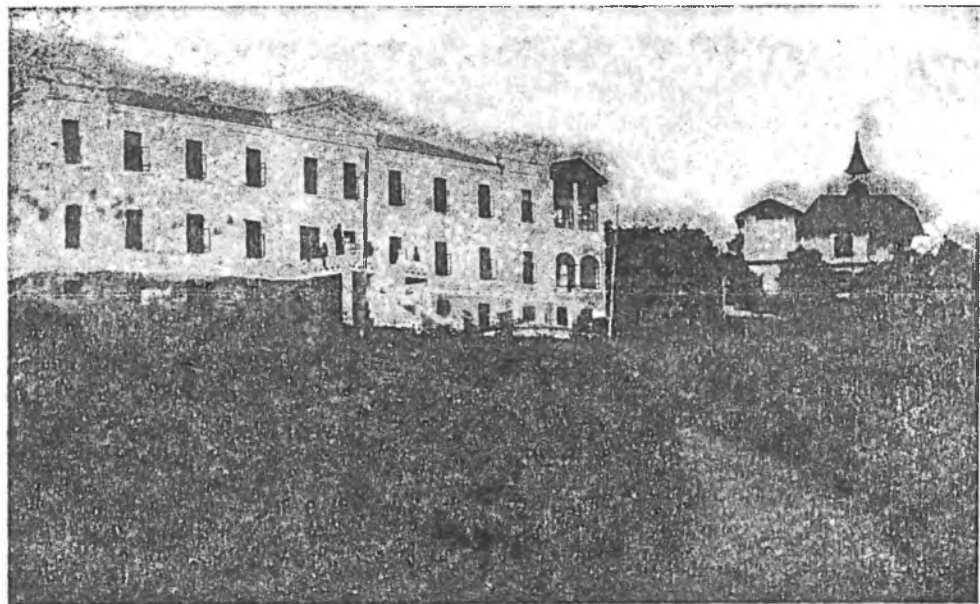
**Кабардинка—Дача Куроб'единения.**

## Курорт Кабардинка.

Курорт Кабардинка расположен к югу от Новороссийска в 25-ти килом. по дороге в Геленджик. Кабардинка является одной из лучших приморско-климатических станций. Раскинутая по берегу довольно большой бухты и окруженная с трех сторон горными возвышенностями, покрытыми сосновым лесом, Кабардинка буквально утопает во фруктовых садах и цветниках. Мягкий климат и большое количество солнечных дней, превращают Кабардинку в уютный уголок для отдыхающих, а прекрасный пляж и солярий дает возможность полностью использовать природные богатства Кабардинки.

В Кабардинке имеются морские ванны и Амбулатория.

В Кабардинке с успехом лечатся: 1. Больные вторичным малокровием после перенесенных инфекционных и других заболеваний. 2. Легочные заболевания не туберкулезного происхождения. 3. Переутомление на почве тяжелой физической или мозговой работы. Хорошо оборудованный пансионат санаторного типа, расположенный в тенистом парке вблизи моря в живописно расположенных особняках и отдельных дачах сдающиеся в аренду по комнатно располагает достаточным количеством комнат, сдающимся по доступным ценам.

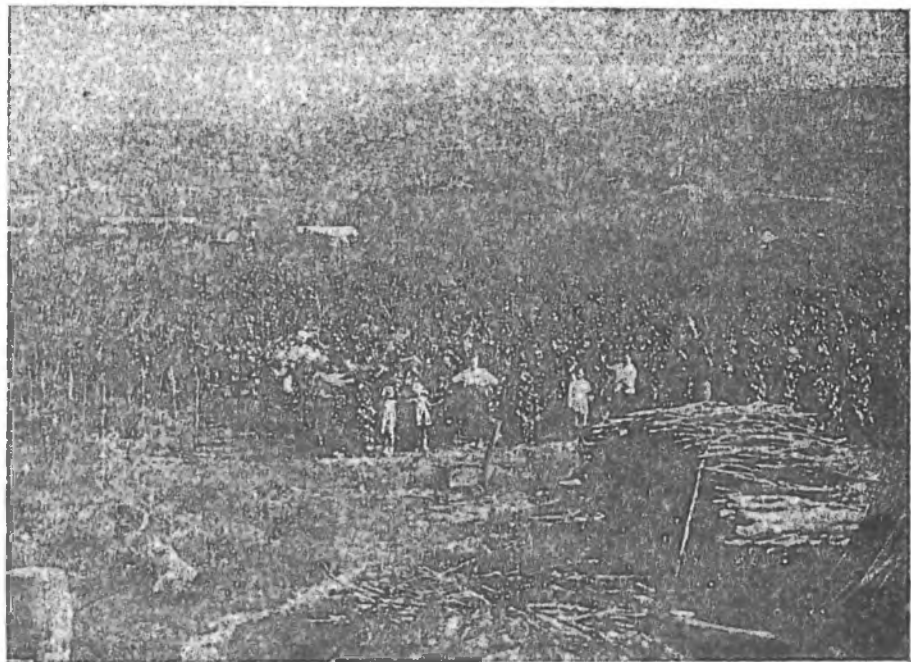


Курорт СЕМИГОРЬЕ.

## СЕМИГОРЬЕ.

Курорт Семигорье, находится по дороге в Анапу в 9 кил. от станции Тоннельная, на высоте 330 метр. над уровнем моря. Окруженный с трех сторон горными возвышенностями, покрытыми дубовыми и отчасти хвойными деревьями и совершенно открытый к югу. Семигорье отличается теплым и ровным климатом. Достопримечательностью Семигорья, является щелочный минеральный источник, с содержанием бромистого и громадного количества иодистого натра. По содержанию последнего, Семигорский источник занимает исключительное положение. **Вода Семигорского источника, рекомендуется при следующих заболеваниях:** 1. Болезни пищевар. органов. затяжные и хронические, 2. Болезни обмена веществ—подагра и ожирения. 3. Хронические заболевания мочевого пузыря. 4. Хронические заболевания легких и плевры не туберкулезного происхождения. 5. Начальные стадии артериосклероза и миокардита. 6. Хлороз и разного вида малокровие.





АНАПА—ВИНОГРАДНИКИ.

## ВИНОГРАДОЛЕЧЕНИЕ.

Одним из важных лечебных факторов на курортах Анапа-Геленджик является лечение виноградом. Наиболее благотворное действие виноградо-лечения оказывается в детской практике при малокровии, после перенесенных инфекций, при воспалении бронхиальных желез, при хронических запорах и при рахите. Виноград содержит большое количество витаминов, без которых по мнению проф. Палладина, человек не может жить. Особенную потребность в витаминах ощущает растущий организм детей.

Лечебный виноград должен быть спелым и свежим. При употреблении винограда его необходимо тщательно промывать кипяченой не холодной водой. Кожу и зерна при еде удалять.

Что же касается установления количества винограда, с которого следует начать виноградо-лечение и определение сорта винограда, (а сорт имеет важное значение), то в каждом отдельном случае также, как и при назначении других процедур (грязелечение электро-водолечение) желающему серьезно заняться виноградо-лечением надлежит обращаться в Поликлинику.

Лучшим лечебным виноградом считаются сорта шашла, изабелла, кокур, и др. Виноградный сезон начинается со середины Августа и тянется на протяжении всего Сентября месяца.

## Сведения

о Лечебных средствах, показаниях, противопоказаниях и продолжительности сезона курортов Северо-Кавказского Краевого Курортного Об'единения „АНАПА—ГЕЛЕНДЖИК“.

**КУРОРТ АНАПА**—Приморско-климатическая станция.  
Сезон по пансионатам с 1-го мая по 1-е октября.  
Сезон по санаториям с 1-го мая по 1-е октября.

**Лечебные средства:**

1. Пребывание на морском берегу.
2. Купанье в открытом море и на песчаном пляже.
3. Ванны: морские (подогретые), песочные, грязевые, рапные, воздушные, солнечные, гидро-электрические.
4. Гидротерапия.
5. Электротерапия.
6. Виноградное лечение.

**Показания:**

1. Малокровие после перенесенных инфекционных заболеваний, травмы, цынги, нервных потрясений, нервного переутомления и пр.
2. Страдания костей, мышц и суставов—ревматического, падагрического, травматического и др. происхождения.
3. Последствия хронического отравления тяжелыми металлами (свинцом и ртутью).

4. Рахит и скрофулез.

5. Туберкулезные поражения костей, суставов, лимфатических желез, кожи, брюшины и т. д.

6. Хронические инфильтраты после перенесенных воспалительных заболеваний, ранений, операций—мышц, суставов, сухожилий, влагалищ, полости плевры, брюшной полости в том числе при заболевании женских половых органов (матки и ее придатков) и т. д.

7. Невриты и невралгии ревматического, падагрического, инфекционного, травматического и др. происхождения.

8. Болезни подлежащие виноградному лечению: хронические катары дыхательных путей и желудочно-кишечного канала, нарушение обмена веществ при падагре и аномалии внутренней секреции, болезни требующие поднятия общего питания.

### **Противопоказания:**

1. Легочный туберкулез во всех стадиях.

2. Женские заболевания с склонностью к кровотечениям.

3. Некомпенсированные пороки сердца и резко-выражен.

4. Тяжелые формы невротении, психостении и истерии.

5. Стойкие последствия органических поражений центральной нервной системы.

**Противопоказания  
для виноградного  
лечения:**

1. Сахарное мочеизнурение и гликозурия.
2. Болезни желудка, сопровождающиеся явлениями застоя и усиленного брожения на почве расстройства опорожнения, вследствие анемии желудка или сужения привратника.
3. Болезненные состояния связанные с затяжными или рецидивирующими поносами, особенно на почве изъяснения кишек.
4. Болезненные состояния, связанные с расстройством всасывания в кишках, на почве застоя при болезни печени или декомпенсации сердечной деятельности.
5. Стоматиты, язвенные фарититы, дарититы.
6. Ожирение.

**КУРОРТ ГЕЛЕНДЖИК**—Приморско-климатическая станция.

Сезон по пансионатам с 1-го мая по 1-е октября.

Сезон по санаториям с 15-го мая по 1-е октября.

**Лечебные средства:**

1. Пребывание на морском берегу.
2. Купанье в открытом море.
3. Ванны: морские (подогретые), воздушные, солнечные.
4. Виноградное лечение.

**Показания:**

1. Малокровие после перенесенных заразных заболеваний, травмы, цинги, нервного переутомления, нервного потрясения, и т. д.

2. Костно-суставный туберкулез и туберкулез лимфатических желез.
3. Катarr легочных верхушек, переbronхиты и бронхоадениты.
4. Легочный туберкулез 1 стадии и компенсированные формы 2 стадии.
5. Рахиты и скрофулез.
6. Болезни подлежащие лечению виноградом (см. Анапа).

**Противопоказания:**

1. Тяжелые формы легочного туберкулеза.
2. Некомпенсированные пороки сердца.
3. Тяжелые формы неврастении, психостении и истерии.

**КУРОРТ КАБАРДИНКА**

— Приморско климатическая станция.  
Сезон с 1-го мая по 1-е октября.

**Лечебные средства:**

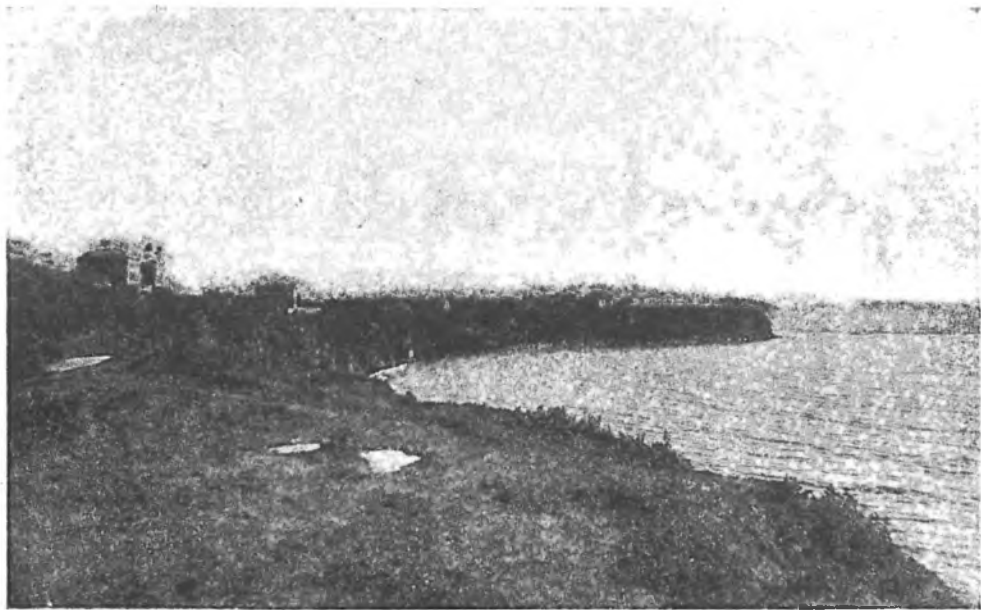
1. Пребывание на морском берегу.
2. Купанье в открытом море.

**Показания:**

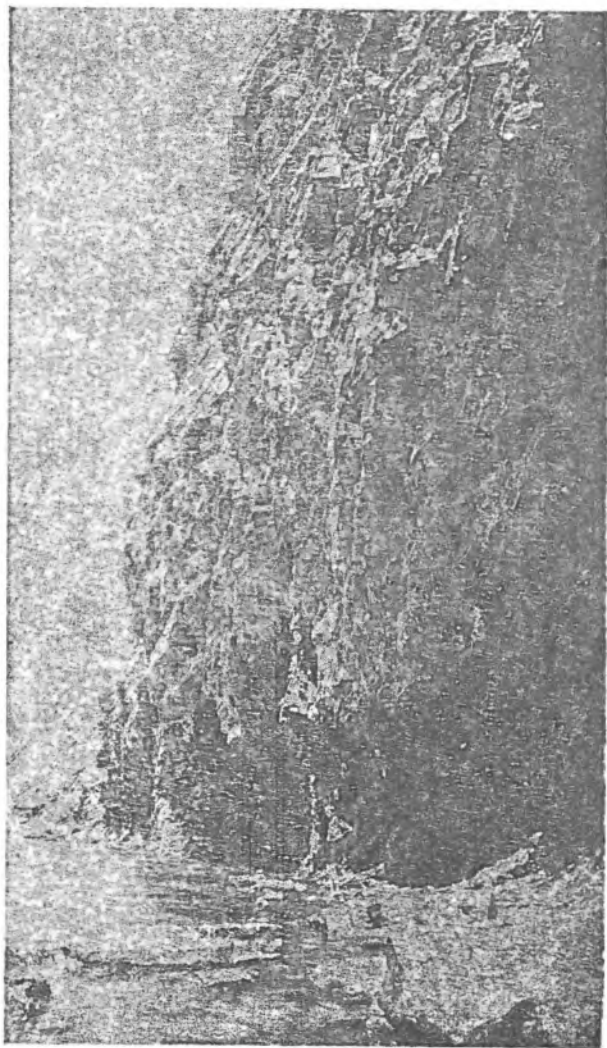
1. Малокровие.
2. Железистый туберкулез.
3. Легочные заболевания, не туберкулезного происхождения.
4. Скрофулез.
5. Рахит.

**Противопоказания:**

1. Тяжелые формы легочного туберкулеза.
2. Некомпенсированные пороки сердца.
3. Тяжелые формы неврастении, психостении и истерии.

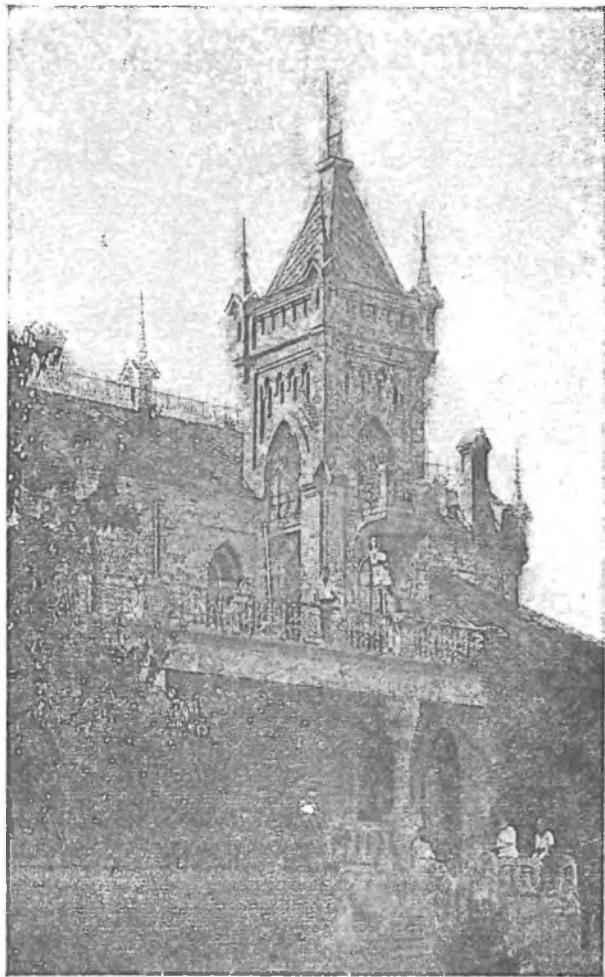


**Анапа Малая Бухта.**

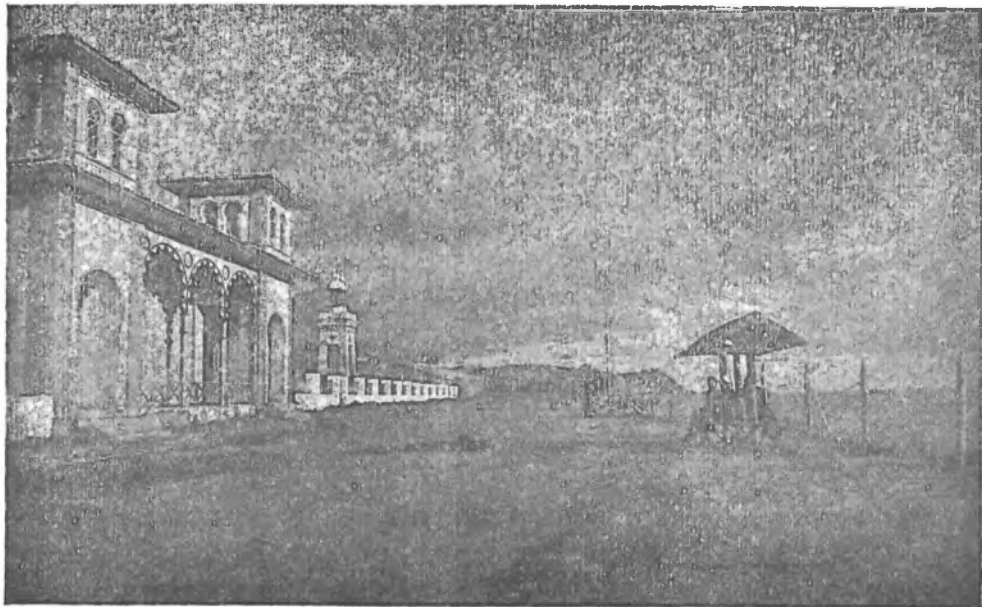


**Скала Гигант.**





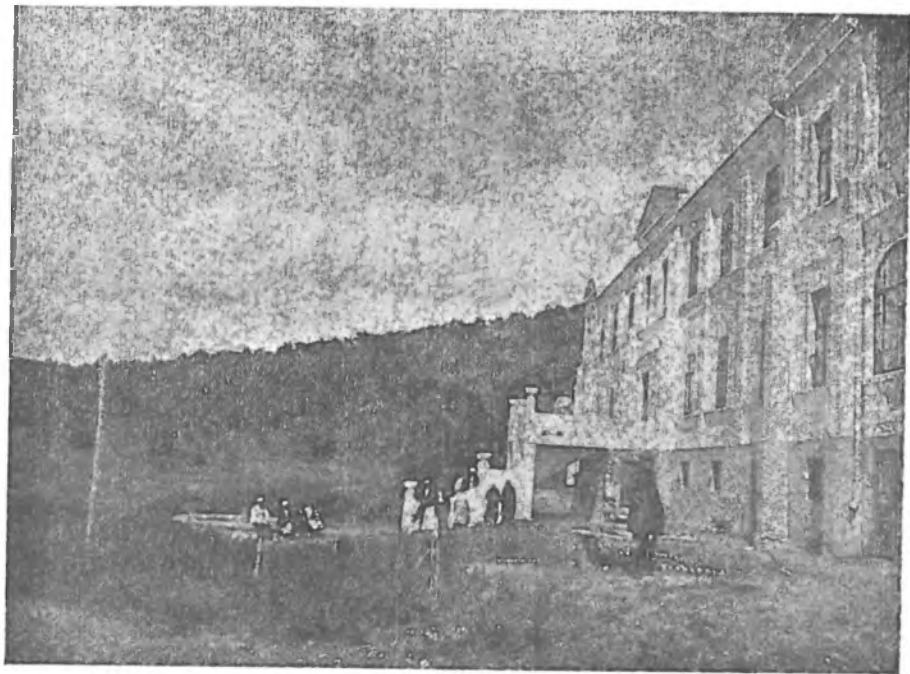
(Геленджик Пансионат).



**Анапа. Санатория им. ЛЕНИНА.**



Санатория „БИМЛЮК“.



**Анапа—Семигорье.**

# РАСПИСАНИЕ ПОЕЗДОВ

ВСТУПАЕТ В СИЛУ С 15 МАЯ 1928 ГОДА.

Пасс. 11	Пасс. 9	Ускор. 5н	Почт. 3	Ст. прибытия и от- правления
4-09 4-22	7-15 7-23	12-23 12-31	14-45 14-53	Пр. Тоннельная От. " "
5-00	8-00	13-05	15-30	Пр. Новороссийск
Почт. 4	Ускор. 6н	Пасс. 10	Пасс. 12	
14-00 14-52	19-20 20-09	21-00 21-52	23-55 0-48	От. Новороссийск Пр. Тоннельная
15-05	20-17	22-00	0-56	

