

П.К. Ионов

КОНЦЕПЦИЯ РАЗВИТИЯ БАЛЬНЕОЛОГИЧЕСКОГО КУРОРТА АНАПА



2009



Дорогие Друзья!

В этой небольшой работе я попытался обобщить проблемы развития нашего курорта. Мы все знаем историю нашего курорта, многие принимали участие в создании системы профсоюзных здравниц, почти все вы прошли через неразбериху перестройки и становление рыночной экономики в курортной отрасли. Сегодня на нас лежит ответственность за будущее нашего курорта. Именно мы, опираясь на свой практический опыт, должны определить, каким должен быть наш курорт, какое у него будет будущее.

Законы рынка подталкивают инвесторов вкладывать средства в развитие досуговой и развлекательной сферы. Но здоровье нации - это гораздо более серьезный вопрос и простым бизнес-планом его не опишешь. Здоровье россиян - это вопрос национальной безопасности, нашего будущего, будущего наших детей. И мы с вами в ответе за это, потому что выбрали такую профессию.

Приглашаю вас всех принять участие в этом серьезном обсуждении.

С Уважением,

П.К. Ионов

Герой труда Кубани



Анапский пляж - главный лечебный кабинет курорта

Климат следует оценивать как сильнодействующий фактор. Влияние климатопогодных факторов на организм человека является комплексным и многофакторным, причем оно постоянно меняется по интенсивности воздействия, по времени и по составу факторов. Каждый новый день на курорте не похож на предыдущий. Меняется температура воздуха, влажность, интенсивность солнечной инсоляции, направление и сила ветра, отсюда состав воздуха. Организму постоянно приходится формировать новые ответные компенсаторные реакции на климатические воздействие.

Грамотное использование целебных сил природы юга определяет эффективность отдыха и курортного лечения. Благоприятное действие чистого морского воздуха, горячего солнца, теплых вод моря на организм прекрасно дополняется минеральными водами, лечебными грязями, физиотерапевтическими процедурами, интересным культурным досугом, полноценным питанием с обилием свежих овощей, фруктов.

Закаливающие процедуры, лечебная гимнастика, плавание, терренкур, прогулки по маршрутам дозированной ходьбы, посещение игровых и спортивных площадок, интересные экскурсии, аттракционы стимулируют отдыхающих к активной жизни и движению, создают возможности для закаливания и оздоровления. Морской климат характеризуется высоким уровнем солнечного излучения, особенно ультрафиолетового спектра, с насыщением атмосферы морскими аэрозолями: йодом, терпенами, морскими водорослями, сернистыми соединениями, воздействием бриза. В результате пребывания на морском курорте увеличиваются содержание красных кровяных телец, диурез, секреция эндокринных желез, активность метаболизма, уменьшается частота сердечных сокращений, увеличивается вентиляция легких, улучшается состояние больных с бронхолегочными заболеваниями, аллергией и др.

Купание в море сопровождается массирующим и лимфостимулирующим действием волн, стерилизующим эффектом ультрафиолетового излучения солнца, химическим действием минеральных компонентов морской воды и содержащихся в ней микроэлементов, седативным шумовым эффектом прибоя.



Морские купания в Анапе ■



Вид на озеро Чембурка, Пионерский проспект и море ■

Морская вода способствует насыщению клеток и тканей кислородом, повышению активности ферментов, нормализации теплообмена и стимуляции гуморального транспорта. Она содержит большой процент растворенных веществ, в основном хлорида натрия, а также ионы калия, кальция, магния, гидрокарбонаты, сульфаты, фосфаты.

Наш курорт обладает целым рядом ценнейших природных ресурсов. Лечебные сульфидные грязи и рапа, огромные запасы которых сосредоточены в озерах Чембурка и Соленое, в Витязевском и Кизилташском лиманах. Особо следует отметить тот факт, что Анапа — единственный курорт в России, располагающий лиманными сульфидными грязями, причем с большими запасами, которые могут удовлетворить потребность в этом лечебном факторе все здравницы в европейской части нашей страны.

Если к этому прибавить возможность лечебного использования минеральных грязей из грязевых вулканов Таманского полуострова, станет понятным, каким обширным, уникальным сочетанием природных лечебных средств располагает Анапский курортно-рекреационный регион.



Грязевой вулкан Азовская сопка на горе Тиздар. Конечно с точки зрения медицины такие процедуры назвать лечебными нельзя, но масштаб впечатляет

Всем известны целебные свойства минеральных вод при лечении многих недугов. В отличие от пресной минеральные воды они имеют глубинный генезис, за исключением морской воды, содержат большое количество биологически активных минеральных, реже органических веществ и различных газов, обладают специфическими свойствами, например, температурой, кислотно-щелочным равновесием, радиоактивностью и т. д. Ионно-солевой состав минеральных вод многообразен, в них обнаружено свыше 70 химических элементов.

На поверхность земли минеральные воды выходят самоизливом, в виде минеральных источников, или выводятся из недр земли буровыми скважинами.

В Анапе для питьевого лечения и розлива в бутылки используются источники с хлоридно-гидрокарбонатной йодной борной водой («Семигорская») и гидрокарбонатно-хлоридно-сульфатной водой малой минерализации («Анапская»).

Для наружных процедур в виде ванн, орошений, ингаляций эксплуатируются месторождения йодобромных рассолов и сероводородных вод.



Общекурортный питьевой бювет. Вода «Анапская», «Семигорская-1», «Семигорская-6» ■

Питьевое лечение минеральными водами сочетается с диетическим питанием, климатотерапией, грязелечением, физиотерапией. Оно показано при заболеваниях органов пищеварения, почек и мочевых путей, нарушенном обмене веществ, хронических дерматозах.

Сероводородные минеральные воды для наружного применения с различной концентрацией сероводорода, от слабой до средней, аналогичной водам знаменитой Мацесты (воды Джеметинского и части Пионерского месторождений минеральных вод).

Йодные и бромные воды высокой минерализации, рассолы (с общей минерализацией более 35 граммов в литре воды) Пионерского и Бимлюкского месторождений.

Столовые сорта винограда позволяют организовать на курорте виноградолечение — ампелотерапию, а также возродить одно из старинных лечебных направлений — лечение виноградными винами — энотерапию.

Находясь в северо-восточном секторе Черноморского бассейна, Анапа оказалась защищенной от многих процессов, загрязняющих Черное море, характерных для северного, северо-западного и юго-восточного секторов бассейна.

Относительное экологическое благополучие морской акватории в районе Анапы и особенно в районе долины Сукко, у мысов Большой и Малый Утриш позволяет рассматривать этот участок как весьма привлекательный в рекреационном отношении. Этому способствуют живописный ландшафт и обилие растительности.

Чистота морской воды позволила организовать в Анапе экспериментальные работы по выращиванию устриц, мидий и других представителей марикультуры.



Вид на окрестности Анапы и Лысую гору с горы Солдатской в долине Сукко ■

Современные представления о курортно-рекреационном потенциале включают в себя в качестве важнейшего культурно-познавательный фактор.

В Анапе есть все необходимое для развития такого нового для отечественной туристической индустрии направления как археологический туризм.



Главные Крепостные ворота, оставшиеся от турецкой крепости

С этой точки зрения Анапский регион представляет исключительный интерес, благодаря наличию крупных исторических памятников античности, периодов средневековья, русско-турецких войн, Отечественной войны 1941—1945 гг.



Анапский археологический музей. Улицы древнего города Горциппия. Таким археологическим богатством может похвастаться только Анапа



Памятник на месте последнего боя десантников под командованием капитана Д. Калинина



Полуостров Большой Утриш ■

Любопытными объектами являются дельфинарий с аттракционами и научно-экспериментальный биотехнологический комплекс Большой Утриш.



*Крупный «вулкани-
ческий» цирк дей-
ствующего грязевого
вулкана Шуго*



*Семигорье. 600-
летний дуб-испол-
по преданию под
ним отдыхал
А.Суворов*

Богатейшие целебные силы природы, достаточно развитая санаторно-оздоровительная сеть разновариантных учреждений позволяют отнести Анапу к уникальным и первостепенным курортам России. Но парадокс, Анапа в сознании россиян не ассоциируется с курортным водо- и грязелечением. Почему? Попробуем в этом разобраться ниже.

ПРОБЛЕМЫ

ЭФФЕКТИВНОГО ИСПОЛЬЗОВАНИЯ РЕКРЕАЦИОННЫХ РЕСУРСОВ КУОРТА

Курорт интенсивно развивается. С каждым годом растет конечная емкость здравниц и гостиниц. Требуются значительные вложения в хозяйственно-бытовую, транспортную, информационную инфраструктуру курорта. Все это создает благоприятную основу для развития нашего курорта, но не нужно забывать, что основной наш «производственный цех» - это рекреационные ресурсы курорта. Люди едут к нам со всей страны не из-за того, что у нас бесперебойно работает водопровод, канализация, хорошие дороги и даже не в аквапарки (во многих крупных городах они есть), а именно на море за здоровьем. И от того, насколько мы будем грамотно и рачительно использовать наше богатство, зависит будущее нашей Анапы.

Чем же мы обладаем? Каковы наши рекреационные ресурсы? Каковы перспективы дальнейшего развития нашего курорта?



Центральный анапский пляж. Июль 2008 года

Вся береговая линия нашего курорта от станции Благовещенской на северо-западе до поселка Малый Утриш на юго-востоке составляет всего 71 км. Из них примерно 43 км приходится на песчаные пляжи (схема 1).

Начинаются песчаные пляжи от Анапской бухты и заканчиваются за Бугазским лиманом возле озера Соленого. Из песчаных пляжей на сегодняшний день эксплуатируются 13 км в районе Пионерского проспекта и 8 км частично используются, а частично планируется использовать в рамках инвестиционного туристско-рекреационного проекта «Новая Анапа» ст. Благовещенской. Оставшиеся 22 км песчаных пляжей приходятся на Витязевскую и Бугазскую косу отделяющую соответственно Витязевский и Бугазский лиман от Черного моря. Это довольно узкие (70-120 м) песчаные полосы суши.



Схема 1. Границы Анапского района. Протяженность береговой линии

1. Общая протяженность береговой линии района.
2. Протяженность песчаного побережья.
3. Протяженность галечного побережья.

Их полноценное использование возможно только при наличии развитой курортной инфраструктуры на прилегающих удобных участках (схема 2).

Скалистая часть морского побережья анапского района используется значительно менее эффективно чем песчаная. Отвесные скалы практически вплотную подступающие к морю, отсутствие удобных и безопасных подходов, угроза камнепадов и оползней не позволяет использовать большую часть скалистой береговой линии под пляж.

Галечные пляжи начинаются от морского порта Анапы и простираются на юго-восток от Анапы до поселка Малый Утриш (схема 3). Протяженность галечной береговой линии составляет 28 км. Из них на долю городских галечных пляжей приходится 3,7 км (от морпорта до так называемого района бойни). Далее вдоль отвесных скал тянется узкая каменная полоска в несколько метров. Следующий небольшой пляж (~ 400 м) располагается в месте впадения реки Шингари, эксплуатируется гостиничным комплексом «Шингари».



Схема 2. Используемые песчаные пляжи курорта Анапа

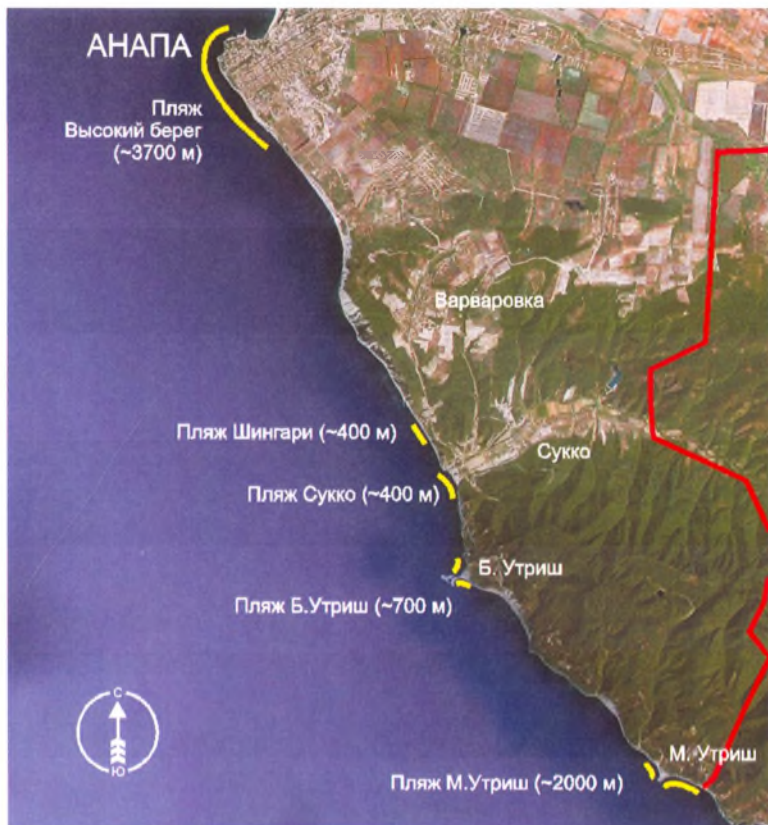


Схема 3. Используемые галечные пляжи курорта Анапа

Далее, между отвесных склонов горы Экономической на севере и Солдатской на юге, расположен галечный пляж долины Сукко. Его протяженность составляет всего 600 м, что конечно недостаточно для такого крупного курортного поселка.

Небольшой пляж располагается в поселке Большой Утриш (около 700 м). И далее по побережью скалы отступают от моря в районе поселка Малый Утриш, создавая пляжную зону протяженностью почти 2 км, но к сожалению, используемую совершенно диким образом.

Как видим, из 28 км скалистого побережья как пляжи используются только 8 км. И от того как эффективно мы будем использовать каждый метр береговой линии зависит будущее нашего курорта, его рост и перспектива.

Непосредственно от Анапы возвышаются горы хребта Самисам. Далее, от южного борта долины Сукко начинается хребет Навомир. Горы покрыты преимущественно лиственными лесами, но ближе к побережью встречаются участки реликтовых можжевельников и пихтовой сосны.



Галечный пляж долины Сукко и отроги хребта Навомир

Несмотря на то, что в данном районе крайне неудобные подходы к морю, он представляет собой уникальное природное образование, идеально подходящее для создания парковых рекреационных зон курорта



Живописный скалистый обрыв в районе Лысой горы



Экскурсия на гору Экономическую в долине Сукко

Вызывает беспокойство проводимая в настоящее время застройка 1-й санитарной зоны. Именно той зоны, в которой располагаются все основные рекреационные ресурсы нашего города. На Пионерском проспекте в 1-й санитарной зоне строится жилье, застраиваются барханы – хранители наших песчаных пляжей.

В городе в курортной зоне строятся жилые дома (район Казачьего рынка на Крепостной). Преимущественно под жилье застраивается район Малой бухты (комплекс «Золотая бухта»). Курортная зона – это общегородская земля, постоянно приносящая доход всему курорту и ее нельзя отдавать под жилье.

В советское время район долины Сукко, прилегающий к морю, был запроектирован под строительство огромного учебно-оздоровительного комплекса для детей. По существу, это был проект нового курорта. Но сейчас долина Сукко хаотично застраивается частными гостиницами при полном отсутствии хоть какого-нибудь генплана поселка, без учета рекреационных возможностей этого уникального места.

В центре поселка Большой Утриш на территории государственного заказника возвышается красивейшее здание, построенное без всякого разрешения. Поселок Малый Утриш оккупирован казаками, проехать по нему невозможно. Все дороги перекрыты шлагбаумами и за проезд берут плату.

А этой зимой некая строительная компания, не имея разрешительных документов, начала строительство дороги через реликтовые леса Утриша в район лагун. Там на берегу моря собирались строить дачи высокопоставленным чиновникам из Москвы. Вырублены гектары леса, в том числе реликтовые можжевельники. Перемещены тысячи кубометров грунта. Экологии заказника нанесен непоправимый ущерб. Остановили это беззаконие активисты экологических движений, по всей стране проводя акцию «Спасем Утриш».

Вот далеко неполный перечень примеров «разбазаривания» наших рекреационных ресурсов. Отдавая под жилье прилегающую к морю курортную зону, мы лишаем наш курорт перспективы развития. Именно возможность проживать, лечиться и проводить досуг в курортной зоне (на море) и привлекает отдыхающих на наш курорт. Именно по этому принципу зонировались все города-курорты в мире. Курортная зона – это основной и важнейший элемент курортной экономики.



Вид на центральную набережную. Пример эффективного использования рекреационного ресурса курорта. Удачное сочетание рекреационной прогулочной зоны с объектами курортной инфраструктуры

Количество владельцев элитного жилья несоизмеримо меньше количества отдыхающих, которые смогли бы приехать к нам на курорт в течение года на эти тысячи квадратных метров, будь они номерами гостиниц или санаториев. Санатории и гостиницы создают реальные рабочие места на нашем курорте.

Продолжая практику застройки курортной зоны жилыми домами мы превратим Анапу в подобие спального района Москвы, а вернее в дачный район. И ни о какой круглогодичной загрузке курорта не может быть и речи. Дачные поселки, как мы все знаем, зимой пустуют. На дачах нужны только сторожа.

Курортная зона должна застраиваться только курортной инфраструктурой: Пляжи и парки, общепит и магазины, питьевые галереи и бюветы, санатории и гостиницы, терренкуры и спортивные зоны. Именно эта зона является лицом курорта. Застройка курортной зоны должна быть не только красивой, но и функциональной. Именно ради этой зоны к нам едут люди.

СОЦИАЛЬНО-ЭКОНОМИЧЕСКИЕ И РЕКРЕАЦИОННЫЕ ФАКТОРЫ РАЗВИТИЯ КУРОРТА АНАПА

Природа подарила городу уникальный рекреационный ресурс в виде пляжа, моря, солнца. Анапа стала Всесоюзной детской здравницей, известной на всю страну своим теплым ласковым морем и роскошными песчаными пляжами.

Но именно эта специализация Анапы как «всесоюзная детская здравница» и определила сезонное представление о нашем курорте, сформировав устойчивое представление, базирующееся на связке «Каникулы - лето – Анапа – море - пляж» . Зима, весна и осень не попадали в данное определение и, следовательно, не ассоциировались с Анапой.

Уникальные свойства курорта были отмечены многими видными учеными прошлого века. Но к сожалению, бальнеологические ресурсы нашего курорта оставались за скобками определения «курорт Анапа». О разнообразных минеральных водах Анапы многие отдыхающие, да и врачи даже нашего края, просто ничего не слышали.



Райские условия отдыха и оздоровления для детей ■

И такому положению вещей есть вполне логичное объяснение. Минеральные воды, находясь у нас в Анапе буквально под ногами, не являются такими же доступными как пляж, солнце и море. Бальнеологический курорт требует создания сложной системообразующей и вспомогательной структуры, состоящей не только из питьевых бюветов.

Первый, Семигорский источник с минеральной водой был каптирован в 1905 году. Минеральная вода разливается в бутылки, газифицируется и реализуется для лечения в аптеках и магазинах Анапы и других местах



Каптаж минерального источника в Семигорье. До революции он назывался «Источник святого Владимира». Вода из этого источника применялась на курорте Анапа с 1905 года

И только в 1989 г. в Анапе был открыт современный общекурортный бювет. К сожалению, один питьевой бювет не мог решить бальнеологические проблемы нашего курорта. Нужен был комплексный подход и системное решение этой проблемы. Требовалось создание материально-технической и идеологической базы нового бальнеологического курорта Анапа.

Анапа сегодня разительно отличается от того курорта, который мы видели 3-4 года назад. Изменения, произошедшие в облике города и многих здравниц, значительно повысили привлекательность нашего курорта. Были восстановлены маршруты дозированной ходьбы. Но это экстенсивное развитие, т.е. внутри сложившейся концепции сезонного курорта и курорт становится еще более привлекательным в сезон, оставаясь по-прежнему не привлекательным в межсезонье (табл. 1).



Маршрут дозированной ходьбы «Малая бухта» ■

Курорты Кавказских минеральных вод не обладают достоинствами курорта Анапа (море, песчаные пляжи). Основной их курортной от-

расли является бальнеотерапия, что в сочетании с развитой бальнеологической инфраструктурой позволяет им поддерживать устойчивый и, что самое главное, круглогодичный спрос на свои услуги.

Переход на интенсивный путь развития связан с освоением новых курортных технологий или даже отраслей, которые имеют круглогодичную привлекательность. Такой новой отраслью для Анапы можно с полным основанием считать бальнеологию.

При этом нужно помнить, что речь идет о курорте Анапа в целом, а не о конкретных здравницах. Ряд ведущих здравниц нашего курорта, полностью реализуя бальнеологический потенциал курорта и сегодня, имеют круглогодичную загрузку. Именно оценивая экономическую деятельность и опыт передовых здравниц нашего курорта, можно определить эффективный вектор развития курорта в целом.

На нашем курорте широко представлены санаторно-курортные факторы не зависящие от времени года: минеральные воды, лечебные грязи, климатические и экологические факторы.

В Анапе функционируют 6 питьевых бюветов. На нескольких предприятиях ведется розлив минеральной воды (Анапская, Семигорская-1, Семигорская-6, Синдика). Проложено 6 маршрутов дозированной ходьбы. Но этого недостаточно.



Бювет детского санаторного комплекса «Жемчужина России». ■

Необходимо строительство современной и достаточно вместительной питьевой галереи, которая должна стать не только архитектурной достопримечательностью нашего курорта, но и центром бальнеологии. Такая галерея должна быть размещена в центре парковой зоны нашего курорта.



Анапа начала XX века. Курзал в районе Малой Бухты. Центр курортной жизни ■

И тому есть исторический пример. В начале XX века в районе Малой бухты был воздвигнут Курзал - самое красивое и величественное здание города, разрушенное во время войны. Курзал, городской сад, Георгиевская аллея, Беседка Грез и Беседка Любви являлись центром курортной жизни того времени. Своеобразной точкой отсчета курорта Анапа

Вспомните, где больше всего любят фотографироваться отдыхающие. Возле частного дома с колоннами и львами по улице Горького. Потому что это красивое и запоминающееся здание. А для правильного позиционирования нашего курорта нужно сделать так, что бы каждый отдыхающий увозил с собой свою фотографию на фоне нашей питьевой галереи. Вот это и будет самой лучшей рекламой нашего бальнеологического курорта Анапа. Но плотная застройка центральной части нашего курорта не позволит развернуть вторую, не менее важную составляющую бальнеологического курорта. Мы говорим о парке-дендрарии.

АНАЛИЗ ПАРАМЕТРОВ БАЛЬНЕОЛОГИЧЕСКОГО КУОРТА АНАПА И ИХ ПЕРСПЕКТИВА

Структурный элемент бальнеологического курорта	Имеющиеся на сегодняшний день	Необходимо
Бальнеологические ресурсы Анапы.	Минеральные воды четырех бальнеологических групп.	Дальнейшее исследование и изучение гидроминеральных ресурсов курортного региона.
Бальнеологическое оснащение (бюветы, водозаборы, розлив минеральной воды, маршруты дозированной ходьбы и т.д.)	На курорте функционируют 6 питьевых бюветов. На нескольких предприятиях ведется розлив минеральной воды. Проложено 6 маршрутов дозированной ходьбы.	Строительство питьевых галерей и бюветов. Создание дендропарка. Маршруты терренкура районе горы Лысой, Утриша, Витязево. Организация розлива лечебных минеральных вод в стеклянную бутылку.
Круглогодичное размещение отдыхающих (гостиницы, санатории, пансионаты...)	На сегодня в Анапе функционирует 23 лечебно-оздоровительных учреждения круглогодичного действия.	Необходимо увеличить количество круглогодично функционирующих учреждений.
Медицинское обеспечение бальнеологических процедур на курорте (медицинские кадры)	Анапа обладает огромным медицинским потенциалом, в том числе по бальнеотерапии.	Для обеспечения качественного бальнеологического лечения в масштабах курорта потребуются большее количество врачей имеющих специализацию по гастроэнтерологии, восстановительной медицине, специалисты по эндозоологической реабилитации (ЭРЛ)
Научные исследования в области бальнеологии	<ul style="list-style-type: none"> - Проведение научно-практических конференций; - Профессиональные объединения санаторно-курортных учреждений (АРКА); - Научные исследования, проводимые санаториями; - Выпуск научно-практического журнала «Санаторно-курортное лечение и отдых в Анапе»; 	<p>Проведение научно-практических школ по бальнеологии и эндозоологии.</p> <p>Открытие филиала института курортологии (Разумова).</p> <p>Проведение ежегодной конференции по бальнеологии.</p> <p>Участие в работе «ФИМ-ТЭК»</p>

Таблица 1 ■

О парке в котором должны будут проложены маршруты терренкура. Наш, анапский терренкур должен иметь свое лицо и запоминаться отдыхающим нашими анапскими достопримечательностями и особенностями. Он должен быть зрелищным, увлекательным и полезным как метод санаторно-курортного лечения, предусматривающий дозированные физические нагрузки в виде пешеходных прогулок, восхождений в гористой местности по определённым, размеченным маршрутам.

Проложенные у нас в городе и на Пионерском проспекте маршруты в строгом значении этого термина не являются терренкуром, а являются просто маршрутами дозированной ходьбы, т.к. проходят по ровной местности без подъемов и не дают полноценного лечебного и тренирующего эффекта.



Район Лысой горы, сложный горный рельеф, разнообразная растительность и восхитительные виды создают все необходимые условия для организации разнообразных по сложности маршрутов терренкура с идеальными условиями аэротерапии, гелиотерапии, ландшафтотерапии

На наш взгляд, наилучшим местом для создания такого парка на нашем курорте является район горы Лысой. Сегодня это невзрачная гора покрытая редким кустарником. Но ведь и знаменитая Сосновая гора в Кисловодске когда то называлась Тупой и на ней была такая же чахлая растительность. Но именно благодаря инициативе врача Н.Н. Оболонского еще в 19 веке было начато строительство парка который в последствии стал главной достопримечательностью Кисловодска и его фирменной визитной карточкой. Парк прекрасен в любое время года.

Нашему курорту жизненно необходим такой парк, как основной круглогодичный ресурс. Только благодаря созданию такого парка станет возможным полностью использовать природный потенциал нашего курорта. Парк станет гигантским лечебным кабинетом курорта, в котором круглый год будут отпускаться природно-климатические процедуры. Каждый отдыхающий сможет в полной мере ощутить целебную силу нашего уникального морского-степного-предгорного климата в сочетании с насыщенным аэроионами морским воздухом и ароматом целебных фитонцидов.



Смотровая площадка в районе перевала Муркин . Прямо за беседкой гора Солдатская, далее в море виден мыс Большой Утриш, слева вдали темнеет хребет Навагир

По парку будут проложены разнообразные по сложности и протяженности пешеходные маршруты терренкура, велосипедные дорожки, дорожки для конных прогулок. Размещены площадки для отдыха и контроля самочувствия, смотровые площадки, оформленные в стиле исторических эпох, характерных для многовековой истории Анапы.

С любой точки маршрута открываются великолепные виды на море, Анапскую бухту, на горные хребты Навагир и Самисам, покрытые лесами и виноградниками. Гора Лысая является первой горой на западном склоне Кавказского хребта и на ней целесообразно установить памятный знак (например, в виде орла) символизирующий начало Кавказского хребта. Место не менее знаменательное для туристов, чем граница Европа-Азия или Экватор.

Но основой этого парка здоровья должна стать питьевая галерея, построенная в предгорье и являющаяся не только местом начала всех маршрутов, но и культурным, историческим, методическим и духовным центром. Именно духовным. В районе галереи в едином с ней комплексом нужно построить храм. А лучше несколько храмов основных мировых религий или единый храм с пределами по вероисповеданию. Для этого в богатой истории Анапы есть все основания. Все основные религии существовали на территории нашего курорта. Такой уникальный храм сам по себе станет объектом паломничества и позволит наполнить процесс оздоровления еще и глубоким духовным смыслом.



Район Лысой горы. Вид с высоты 11 000 м. Оранжевой линией отмечен маршрут от Анапы до Долины Сукко (протяженность 12 км). Возле этого маршрута можно проложить массу увлекательных маршрутов различной протяженностью

В поселке Большой Утриш возле моря, разведана минеральная вода, аналогичная минеральной воде «Семигорская». В районе долины Сукко и в районе Утриша необходимо запроектировать природно-оздоровительные, ландшафтные парки с развитой курортной инфраструктурой. Эти районы - будущее нашего курорта. Принципиально нового, бальнеологического курорта Анапа XXI века.



*Высота 275 метров над уровнем моря. И
это очень наглядно видно.
Впереди Анапа*



ФОРМИРОВАНИЕ В ОБЩЕСТВЕННОМ СОЗНАНИИ РОССИЯН НОВОГО КУРОРТНОГО ПОНЯТИЯ – «АНАПСКИЕ МИНЕРАЛЬНЫЕ ВОДЫ»

На сегодняшний день мы имеем все необходимое для создания «Бальнеологического курорта Анапа» и изменения исторически сложившегося представления об Анапе как о сезонном курорте. Для этого необходимо изменить общественное мнение и общественное отношение к нашему курорту. Это то, что на западе называется «паблик рилейшнз» (PR) . PR - (public relations) «Паблик рилейшнз» - при дословном переводе с английского означает «общественные отношения». PR - это продолжительные, планируемые усилия, которые направлены на создание и поддержку взаимопонимания и доброжелательных отношений между организацией и общественностью.



Прием отдыхающими минеральных вод в общекурортном городском бьюете

Для создания бальнеологического курорта недостаточно просто построить бюветы. Необходимо донести до сознания всех жителей страны новую концепцию курорта Анапа, которая заключается в следующем:

Анапа бальнеологический курорт, имеющий великолепные минеральные воды и прекрасную медицинскую базу, работающий круглый год.



Дети на бальнеологическом лечении ■

Сложность заключается в том, что придется ломать устоявшийся в сознании россиян архетип Анапы как летний и только детский курорт, основными достоинствами которого являются солнце и море. Необходимо разработать и провести комплексную PR-компанию для формирования в общественном сознании россиян представления об Анапе как о круглогодичном бальнеологическом курорте. Для этого необходимо решить целый ряд информационных и организационных задач.

1. Массированный выпуск литературы, посвященной минеральным водам Анапы. Литература должна быть доступной по цене и широко представлена. Каждый отдыхающий должен увезти информацию о бальнеологических свойствах и возможностях нашего курорта.
2. Разработка логотипа для графической идентификации минеральных вод Анапы (например бренд «Кавказские минеральные воды» КМВ). По аналогии можно разработать свой бренд «Анапские Минеральные воды» - АМВ. Обязать производителей бутилированной минеральной воды на этикетках располагать логотип.
3. Выпустить большим тиражом буклет, посвященный Анапским минеральным водам (везде логотип).
4. Обязать на всей рекламной продукции, выпускаемой оздоровительными учреждениями курорта, указывать бальнеологические возможности курорта и размещать логотип «АМВ» (буклеты, проспекты, сайты). Например предложить квоту по площади рекламной продукции – 10%.
5. Обеспечить публикации в региональных и местных СМИ о бальнеологических возможностях курорта Анапа.
6. Выпустить сувенирную продукцию с логотипом «АМВ».
7. Организовать массовый выпуск и продажу в бюветах поильничков с видами Анапы и логотипом «АМВ». Поильнички являются своеобразным символом питьевых курортов.
8. Социальная наружная реклама.
9. Подготовка всех врачей-курортологов по принципам и методам проведения бальнеотерапии. Проведение общекурортных семинаров и конференций.
10. Подготовка специалистов гастроэнтерологов, врачей восстановительной медицины, специалистов по эндэкологической реабилитации, для каждого оздоровительного учреждения.
11. Доклады по бальнеологии на общероссийских конференциях и съездах. Все должны знать: Анапа – бальнеологический круглогодичный курорт.
12. Телевидение. Причем центральное.

Большое значение будет иметь графический символ, олицетворяющий новое понятие Анапские Минеральные Воды («АМВ»).

Необходимо подобрать такое изображение, которое олицетворяло бы бальнеологию на нашем курорте и однозначно (с первого взгляда) позволяло бы идентифицировать и связать увиденный логотип с Анапой и ее минеральными водами. Подобная ассоциативная идентификация должна произойти с любым предметом, на котором нанесен логотип (например бутылка с минеральной водой, буклет или сувенир).



В приводимом примере логотипа «АМВ» использованы несколько устойчивых образов, относящихся прямо или опосредованно к Анапе.

Прежде всего это стилизованное изображение амфоры – сосуд для хранения жидкости в том числе и воды. Амфора является своеобразной визитной карточкой античного мира. Таким образом в исторической ретроспективе (Горгиппия) амфора является очень анапским сосудом для воды.

На поле амфоры расположены буквы аббревиатуры «АМВ» – Анапские Минеральные Воды. Аббревиатура по структуре близка к аббревиатуре Кавказских Минеральных Вод КМВ. Это хорошая аналогия, т.к. логическая концепция фразы уже много лет внедряется в сознании россиян, а четкая идентификация первой буквы аббревиатуры АМВ не позволит спутать эти бренды.

Кроме того, начертание букв аббревиатуры АМВ выполнены шрифтом в стиле модерн, что характерно для периода Серебряного века (конец 19 - начало 20 века). Именно в это время происходит становление нашего курорта. Таким образом шрифтом в логотипе подчеркивается историческая связь и динамичность развития нашего курорта от 1900 года и доктора Будзинского до наших дней.

Рамка со скругленными углами ограничивает информационное поле логотипа, позволяя отделить его от любого фона подложки (фотография, графический рисунок, просто неконтрастные цвета объекта) на который будет наноситься логотип.

ЗАКЛЮЧЕНИЕ

Сегодня трудно представить судьбу нашего города без курорта. В конце XIX, Анапа представляла собой провинциальный портовый городок. Усилиями многих специалистов и энтузиастов того времени был создан сегодняшний курорт Анапа. Вот эти люди основавшие наш курорт: А.И. Песочинский, Д.В. Пиленко, И.П. Скворцов, А.И. Воейко, Ф.П. Пастернацкий, М. Е. Ефимов, В.А.Будзинский, Н.И. Веселовский, В.И. Винд и многие другие.

Сегодня перед нами стоит не менее грандиозная задача – создание бальнеологического курорта Анапа. Создание нового понятия – Анапские Минеральные Воды. А это создаст условия для стабильного развития нашего курорта на многие десятилетия вперед. Но думать об этом нам с вами нужно сегодня.

АНАПСКИЕ
МИНЕРАЛЬНЫЕ ВОДЫ



