

Доктор Е. С. ШНЕЙ
и Г. В. МЕСНЯЕВ

КУРОРТЫ
АЗОВО-ЧЕРНОМОРСКОГО
КРАЯ

АЗОВО-ЧЕРНОМОРСКОЕ КРАЕВОЕ КНИГОИЗДАТЕЛЬСТВО
Ростов на Дону — 1937

ства. Побережье покрылось дачами и усадьбами крупных промышленников, купцов и помещиков. Образовались новые поселки дачного типа, как например: Солнцедар (Геленджик), Фальшивый Геленджик, Агрива и многие другие. В этот период строительство на побережье производилось в интересах отдельных представителей буржуазии и аристократии и, естественно, носило случайный и беспланный характер. Лечебные свойства побережья почти не использовались, не считая отдельных пунктов (Анапа, Геленджик, Сочи), где по инициативе частных лиц и, опять-таки, в интересах эксплуататорских классов, были организованы небольшие курортно-лечебные учреждения.

В период гражданской войны берега черного моря подвергались упорным ударам контрреволюции, поддерживаемой империалистической интервенцией. Здесь разворачивались ожесточеннейшие классовые бои.

Одним из наиболее волнующих эпизодов гражданской войны, разыгравшихся на Кавказском побережье, является героическая эпопея продвижения Красной Таманской армии, художественно описанная А. Серафимовичем в его известном произведении «Железный поток». Таманская армия, преследуемая по пятам белыми, выступила из Новороссийска по Сухумскому шоссе к Туапсе. Двигаясь по узкой ленте шоссе, связанная громадным обозом беженцев, почти безоружная и лишенная продовольствия, армия находилась в исключительно тяжелых условиях. Во все время похода ей приходилось отражать непрекращающийся натиск врага со стороны гор. У Архипо-Осиповки передовым отрядом, под командой Ковтюха, был наголову разбит высаженный там десант грузинских меньшевиков. Затем Красная армия вела ожесточенный бой за овладение Михайловским (Агойским) перевалом у Туапсе, окон-

чившийся полным разгромом защищавшей перевал грузинской дивизии и занятием Туапсе.

Советский период курортного строительства.

После гражданской войны и окончательного укрепления советской власти на Северном Кавказе, начался период интенсивного курортного строительства. Лишь в советское время это строительство приняло характер планового использования природных богатств побережья в интересах трудящихся. Приступили к коренной реорганизации курортов, существовавших в дореволюционное время, и к созданию новых. Особенно показательны в этом отношении гигантские масштабы происходящей сейчас генеральной реконструкции Сочи-Мацестинского курорта, начатой в 1935 г. по инициативе товарища Сталина и продолжающейся со все возрастающими темпами. Быстро растут и развиваются и другие курорты побережья.

В административном отношении побережье включает в себя: Анапский район (центр Анапа), г. Новороссийск с прилегающим к нему районом; Геленджикский район (Геленджик); г. Туапсе с прилегающим районом; Шапсугский национальный район (с. Лазаревское); г. Сочи, Адлеровский район (с. Адлер).

АНАПА.

Расположение и краткое описание курорта.

Курорт и город Анапа находятся в северо-западной части Черноморского побережья и расположены на $44^{\circ} 53'$ северной широты и $37^{\circ} 18'$ восточной долготы, на расстоянии 52 км. от Новороссийска.

Путь в Анапу лежит через ст. Тоннельную железной дороги им. Ворошилова, а оттуда — по шоссе на автобусах.

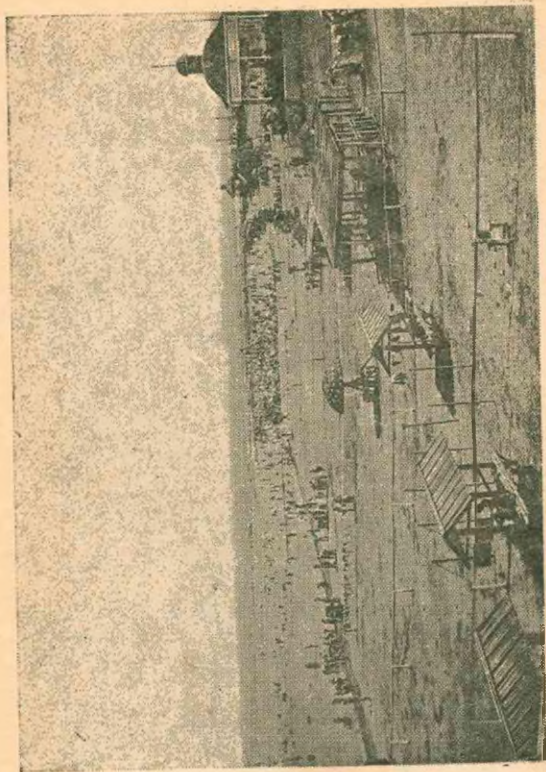
Станция Тоннельная находится в 19 км. от Новороссийска, как раз перед первым тоннелем, прорезывающим Маркотхский хребет. От Тоннельной до курорта идет шоссе — протяжением в 33 км. Сначала это шоссе проходит по горам, извиваясь довольно крутыми петлями и зигзагами по склону горного перевала и спускаясь постепенно под уклон, а приблизительно на 8—9-м километре переходит в равнину.

Эта часть пути очень живописна. Справа поднимаются покрытые кустарником, дубом, грабом и другой густой растительностью горы, прорезываемые изредка небольшими ущельями. Слева, внизу, широко раскинулась идущая к морю равнина, постепенно переходящая в степь. Горизонт чрезвычайно широк и создает ощущение большого простора. Вдалеке видны станицы Раевская, Натухаевская, колхозные поля, виноградники и сады.

На 9-м километре, вправо от шоссе, которое в этом месте отходит от гор, находится санаторий для желудочно-кишечных больных — Семигорье. Большой белый двухэтажный корпус этого санатория и другие здания курорта красиво выделяются на фоне гор.

Дальше от Семигорья, пройдя мимо станицы Натухаевской, дорога идет прямой линией по степной местности, среди посевов табака, кукурузы, хлопка.

Последнее поселение перед Анапой — станция Анапская, находится от города на расстоянии 4 км. При выезде из этой станицы впервые открывается широкий вид на город и морскую бухту, окаймленную светлой полосой песчаного пляжа.



Пляж.

При повороте шоссе к городу, вправо остаются белые здания санаторной группы Бимлюк.

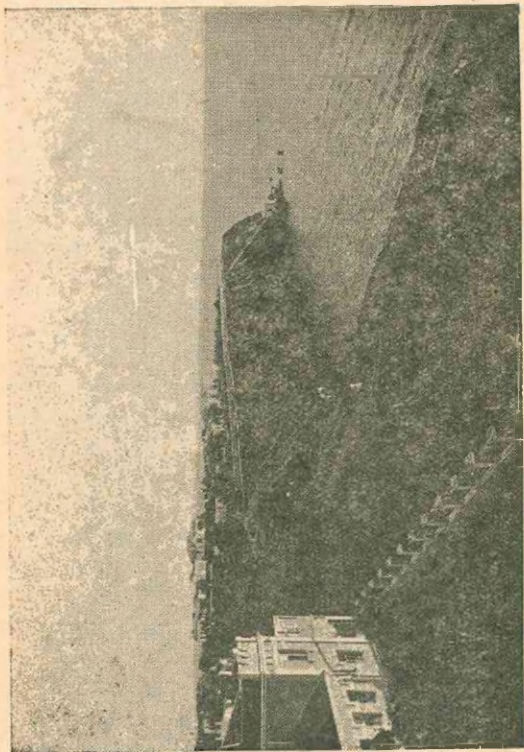
Автобусы останавливаются у автобусной станции, находящейся при въезде в город, против санатория «Красная звезда».

Город Анапа—Центр Анапского района—насчитывает около 15 тыс. жителей (русские и в небольшом числе — греки). Курорт и город находятся на самом берегу моря, на, далеко вдающемся в море, мысе

Юго-западная часть мыса, где расположен курорт, примыкающая к одному из наиболее северных отрогов Кавказского хребта, скалиста и обрывиста. Здесь высота берега 10—15 м., а местами—20—25 м. Вдоль этого высокого берега, отвесно спускающегося к морю, тянется каменная, покрытая крупной галькой полоса, шириной в 2—3 м., являющаяся местом для купанья. Дальше, к северо-востоку, берег постепенно понижается, становится пологим и, наконец, переходит в ровную полосу песчаного пляжа—одного из лучших пляжей на всем побережье. Ширина пляжа в различных местах его протяжения—разная. В начале пляжа (в нижней части города) она равна 5—10 м., затем, к северу, пляж постепенно расширяется и достигает 50—60 м. в том месте, где в море впадает речка Анапка. Дальше пляж тянется на десятки километров ровной полосой, шириной от 170 до 300 м.

Прибрежная часть Анапы—непосредственно у высокого берега и ниже к пляжу—наиболее благоустроена. Здесь находятся все основные курортные учреждения.

В западной части высокого берега, у самого маяка—главный корпус грязевого санатория им. Ленина. Этот корпус окружают красивые дачи—отделения санатория. Оригинальное по своей архитектуре, красивое здание курортной поликлиники



Высокий берег.

обращено фасадом к морю. С площадки на крыше поликлиники — вид на берег и необозримую ширь моря.

На высоком берегу, ближе к центру города — здравница рабочей молодежи, окруженная большим тенистым садом и цветниками. В нижней части города, ближе к пляжу — большое двухэтажное здание санатория «Красная звезда». В этой же курортной части города расположен еще ряд санаториев и домов отдыха, а также все поликлинические учреждения курорта: электро-светолечебница, морские ванны, рентгеновский кабинет, лаборатория. Грязелечебница находится на пляже.

Курортная часть города наиболее озелененная. Кроме садов при отдельных дачах, на высоком берегу расположен городской сад, занимающий довольно обширную площадь. В городском саду помещается театр-курзал. В центре города разбит сквер с довольно богатой растительностью.

Остальная часть города как примыкающая к его центру, так и ближе к песчаному пляжу, состоит из небольших, одноэтажных домиков, которые почти все имеют маленькие сады. Приезжающим в неорганизованном порядке в Анапу на отдых и на лечение здесь сдаются комнаты и квартиры.

Гостиницы, магазины, рестораны и столовые находятся в центре города и непосредственно примыкают к курортной его части. Почта, телеграф и телефон расположены в центре курортного района — рядом со здравницей рабочей молодежи.

Историческое прошлое.

Анапа насчитывает около 2 500 лет существования. Благодаря своим природным и климатическим данным, а также близости к основным торговым пу-

тям, она издавна привлекала к себе разные народности. Имеются сведения о том, что еще в IV веке до нашей эры на месте Анапы находился греческий город Горгиппия, который вместе с городами, лежавшими на берегах Таманского полуострова (Фанагория и др.), одно время входил в состав Боспорского царства, имевшего свой центр в Пантикапее (ныне Керчь). Горгиппия в то время принимала деятельное участие в обширной торговле, которую вело Боспорское царство, и являлась крупным торговым пунктом.

В Анапе было найдено немало памятников материальной культуры, относящихся к описываемому и более поздним временам, — монеты, обломки статуй, посуды, украшений, надписей на камнях и т. д., большинство которых хранится в Эрмитаже в Ленинграде, а часть — в Керченском и других музеях.

С последней четверти XV века Анапа стала турецким городом, она была местопребыванием турецкого наместника. Впрочем, население края — черкесы и другие горские народы только номинально подчинялись турецкому правительству, уплачивая ему небольшие налоги, и в своей внутренней жизни были совершенно автономными.

Во время героической борьбы горских народов за свою независимость с военно-феодальным империализмом царской России Анапа была одним из главных опорных пунктов борьбы черкесов с царскими войсками. Через Анапу из Турции поступали для горцев боевые припасы, оружие и пр. Для борьбы с царскими войсками в 1783 г. французскими инженерами, по поручению турецких властей, была построена Анапская крепость. Памятниками ее являются сохранившиеся до сих пор, при въезде в Анапу (у санатория «Красная звезда»), крепостные, так

называемые турецкие ворота, а также крепостные валы и рвы вокруг города, и в частности при спуске из города к пляжу. Многие названия, в том числе и название самого города, имеют черкесское происхождение, например: Су-Псех, Джемете, Суко, Бимлюк.

Борьба за Анапу продолжалась свыше 50 лет.

История гражданской войны на северной части побережья тесно связана с теми событиями, которые происходили в центре этой части побережья, в крупном промышленном центре и морском порту — Новороссийске.

Ряд ярких моментов из истории гражданской войны связан и с близлежащими к Анапе местностями. Так, в конце августа 1918 г., после того как Екатеринодар (ныне Краснодар) был захвачен белыми, они, угрожая Новороссийску, пытались отрезать героическую Таманскую армию, теснимую с Таманского полуострова немцами и контрреволюционной частью казачества. Таманская армия, отступая с полуострова, прошла через Анапский район и сосредоточилась на ст. Тоннельной. Здесь по предложению командующего Таманской армией тов. Ковтюха было решено отступать на Новороссийск; 26 августа 1918 г. Таманская армия двинулась к нему. Таким образом, ст. Тоннельная была одним из первых этапов героического похода Таманской армии.

Последним отголоском гражданской войны явилась кончившаяся полным разгромом попытка белых высадить десант летом 1920 г. недалеко от Анапы.

В городском сквере Анапы находится скульптурная группа, изображающая красноармейца в походном снаряжении, склоняющего знамя над могилой павших за дело рабочего класса бойцов. Эта груп-



Памятник борцам революции,

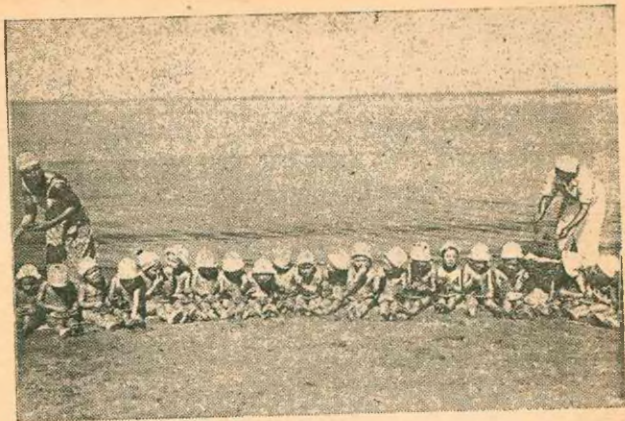
па — памятник славной борьбы пролетариата за
ветское Черноморское побережье.

Почва, растительность и животный мир.

В отличие от других горных районов побереж
Анапский район имеет равнинный характер. Почв
глинистая, вдоль же морского берега — пески. Р
тительность небогатая: и в городе и в его окре
ностях основная древесная порода — акация, ко
рой главным образом засажены сады, городск
парк, сквер, бульвары и улицы. Растут также
рень, маслины, тополь и тутовое дерево (шел
вица), а в окрестностях города — скумпия — дере
ствол и листья которого издают особый резк
бальзаминовый запах (листва скумпии идет на д
ление кож). Фрукты — вишни, черешни, абрико
сливы, яблоки — привозятся в Анапу из ближ
ших станиц.

Почвенные условия района, особенно приморск
его части, очень благоприятны для виноградарст
Благодаря этому Анапский район — самый крупн
виноградный массив на побережье. Виноград
ство — это старейшая на побережье сельскохозяй
ственная культура, о чем говорят остатки диких
ноградных лоз, встречающихся в лесах. Но пос
выселения черкесов виноградарство пришло в по
ный упадок, и лишь с 1874 г., когда были привез
ны виноградные лозы из Германии и Франции, на
чалось быстрое развитие этой ценнейшей культ
ры. Сейчас в Анапском районе общая площадь п
виноградниками достигает 4 000 га.

Виноградники со всех сторон окружают Анап
Молодые посадки винограда селения Су-Псех (в
км. от Анапы) уже подходят вплотную к город
В 1,5—2 км от Бимлюка находится крупнейший в



Дети на берегу моря.

ноградарский совхоз Джемете (до 300 га виноградников).

В Анапе имеются почти все лучшие лечебные и столовые сорта винограда, на долю которых приходится не менее 20% общей площади под виноградниками. Эта значительная площадь дает ежегодно до 5 тыс. тонн лучших сортов лечебного и столового винограда. Во время виноградного сезона — с середины августа до конца октября — виноград продается везде: на главных улицах города, на базаре, в магазинах и ларьках.

Наилучшими сортами винограда считаются: Шас-ла, Изабелла, Чауш, Хименес, Мадлен и Кокур-Рислинг. Из них золотой, розовый и мускатный Шас-

ла относятся к наиболее ценным лечебным сортам; они нежны, богаты виноградным сахаром и вкусны. Рислинг больше употребляется для изготовления вин и является лучшим материалом для приготовления шампанского.

Животный мир Анапского района: в степи водятся дрофы, куропатки и т. д.; в предгорной же части (в районе станиц Натухаевской и Гостогаевской) встречаются волки, лисицы, шакалы, дикие кошки. Очень много птиц (гуси, утки, вальдшнепы) сосредоточивается иногда в Анапском районе, особенно в плавнях.

Рыбная ловля — один из главных промыслов местного населения; рыболовецкие колхозы добывают ежегодно большое количество морской рыбы: барабульки, кефали, сельди, камсы, камбалы.

Климат.

Как и вся северная часть Черноморского побережья, Анапа подвержена северо-восточным ветрам, дующим особенно сильно и продолжительно в зимние месяцы. Летом и осенью норд-ост наблюдается довольно редко, непродолжителен и значительно уступает силе норд-оста зимнего периода. Другие ветры — южный, юго-западный и западный, как направляющиеся со стороны моря, отличаются большой влажностью, умеряют летний зной и обеспечивают чистоту воздуха.

Характерная особенность Анапы — продолжительное солнечное сияние в летние месяцы. Среднее годовое количество часов солнечного сияния в Анапе доходит до 2500. В летние месяцы средняя продолжительность солнечного сияния в день — свыше 10 часов.

Средняя температура воздуха в Анапе + 12°.

Средняя температура зимой $+1,9^{\circ}$ весной $+10,3^{\circ}$, летом $+22,3^{\circ}$ и осенью $+13,5^{\circ}$. Лето жаркое, но благодаря прекрасной вентиляции и сухому воздуху, особенно в августе и сентябре, жара переносится легко.

По степени влажности воздуха Анапа в летние месяцы может быть отнесена к курортам с умеренно-влажным климатом. Средняя влажность, равная 77%, в летний период значительно снижается, в дневные часы доходя временами до 40—50%, а в редкие дни господства норд-оста падает до 25—30%. Наиболее сухие месяцы — июль, август, сентябрь и октябрь.

Количество осадков, выпадающих за лето, ничтожно (не превышает 80 мм.), и за все лето насчитывается в среднем 15 дней с осадками.

Таким образом климат Анапы характеризуется: большим числом солнечных дней и продолжительностью солнечного сияния в течение лета и осени; крайне малым количеством атмосферных осадков и незначительной облачностью в летне-осеннем периоде; умеренной влажностью воздуха в сочетании с прекрасной вентиляцией, предельно обеспечивающей прохладу в летние месяцы; устойчивым барометрическим давлением, обеспечивающим отсутствие резких колебаний погоды; достаточно высокой температурой воды моря в летние и осенние месяцы. Такие климатические данные делают Анапу первой-классной приморской климатической станцией.

Лечебные факторы.

Основными лечебными факторами Анапы, как приморско-климатического курорта, являются: во-первых, указанные выше благоприятные особенности климата и, во-вторых, выдающийся по своему

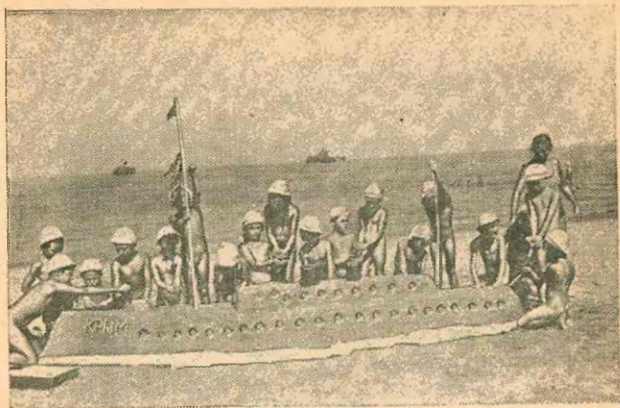
лечебному значению знаменитый «золотой» песчаный пляж. Сочетание этих факторов позволяет широко и с большим эффектом применять на курорте: солнцелечение, морские купанья, воздушные и песчаные ванны. Сущность действия и методика применения солнцелечения, морских купаний и воздушных ванн изложены выше. Что же касается песочных ванн, то Анапа, обладающая песчаным пляжем, является единственным местом на побережье, где возможно широкое применение этого весьма ценного лечебного метода.

В летние месяцы, особенно в июле и августе, песок на пляже под влиянием солнечных лучей нагревается до 40° и более (по Реомюру). Равномерно нагретый песок дает возможность применять его как общую или местную тепловую процедуру. Сухой, горячий песок, в который закапывается все тело, до шеи, больного, равномерно согревает кожу и вызывает усиленное потоотделение, а выделяющийся пот непрерывно всасывается сухим песком, благодаря чему песочная ванна в отличие от других тепловых процедур (горячая морская ванна, грязевая ванна) переносится значительно легче.

Песочная процедура должна проводиться обязательно под наблюдением медперсонала, так как она действует на организм очень энергично: температура тела повышается, пульс учащается, кровяное давление увеличивается, резко усиливается обмен веществ.

Песочные ванны применяются при следующих заболеваниях: заболевания суставов, хроническое воспаление почек, выпотные процессы (плеврит, перитонит), рахит, золотуха, неврит.

Вспомогательными лечебными факторами Анапы являются: грязелечение, виноградолечение и лечение питьевыми минеральными водами Семигорского источника.



На пляже.

Для грязелечения в Анапе применяется лечебная грязь Чембурского грязевого озера (в 2 км. от города). По своему составу она сходна с грязями других прикурортных озер: Чохракского, Тамбуканского, Ханского и др. и отличается от них лишь большим содержанием нерастворенных веществ (при одновременном преобладании солей натрия, калия и магния) и богатством радиоактивных веществ.

Грязевые процедуры в виде ванн (общих и местных), тампонов и так называемых лепешек отпускаются в курортной грязелечебнице при санатории им. Ленина.

Благодаря изобилию винограда (см. выше) виноградоление в Анапе очень широко применяется

(со второй половины августа до конца октября) при упадке питания, истощении, малокровии, при хронических катарах дыхательных путей, хронических плевритах, подагре, желудочных невробазах и пр.

История возникновения и развития курорта.

Еще во времена военного наступления царского империализма на горцев Анапа, благодаря своему весьма благоприятному климату, являлась местом, куда со всего побережья направлялись на излечение больные, главным образом, малярики. В Анапе долгое время находился военный госпиталь.

С конца прошлого века Анапа становится дачной местностью. Но только с установлением советской власти Анапа, как курорт, начала интенсивно расти и развиваться. Уже с 1920 г. было приступлено к восстановлению зданий и сооружений, разрушенных при белых. Одновременно шло развертывание санаторных и поликлинических учреждений, строились новые здания и принимались энергичные меры к благоустройству курорта.

В результате — курорт Анапа совершенно изменил свой облик. Со ст. Тоннельной он соединен теперь шоссе, по которому организовано регулярное автобусное сообщение. В Тоннельной вместо жалкого здания станции выстроен вокзал, в городе сооружен водопровод; дана электрическая энергия от НовоРЭС; произведены работы по благоустройству и озеленению города, озеленен и пляж, построен санаторий на пляже.

Посещаемость курорта растет с каждым годом. Коренным образом изменился состав больных и отдыхающих. Если до революции Анапа была местом праздного времяпрепровождения буржуазии, помещиков, военной и чиновничьей знати, то теперь



Дети на пляже.

анапский курорт, поставленный на службу трудящимся, представляет собой крупную здравницу, имеющую все предпосылки для дальнейшего роста.

Анапа — детский курорт.

В Анапу издавна направлялись для курортного лечения дети с туберкулезным заболеванием желез и костей, расстройством обмена веществ, малокровием, слабостью после перенесенных длительных и тяжелых заболеваний. За последние пять лет через этот курорт прошло свыше 50 тыс. детей и за этот же период число детских санаторных коек увеличилось на 150%. Если в 1931 г. посетило Анапу

7 325 детей, то в 1935 г. их было уже 13 025; через санаторные учреждения в 1931 г. прошло 1 827 детей, а в 1935 г. — уже около 4 725; количество детских санаторных и профилактических учреждений в Анапе с каждым годом растет и в 1935 г. число их достигло 22.

Что же побуждает различные организации открывать в Анапе детские курортные учреждения? Конечно, прежде всего, климатические особенности Анапы. Климат ее в летнее время характеризуется обилием солнца, умеренной влажностью, крайне малым количеством выпадающих осадков и отсутствием длительного зноя в самые жаркие дни. Правда, вся северная часть Черноморского побережья, в том числе и Анапа, подвержена действию ветров, но период действия их падает на осенне-зимнее время, когда курорт не функционирует.

Помимо весьма благоприятных климатических условий, особо большую ценность для Анапы, как детского курорта, имеет знаменитый «золотой пляж». Он состоит из мелкого золотистого песка, бархатист, тянется на десятки километров. Параллельно пляжу подымается дюнный вал, сложенный так же, как и пляж, из кварцевого мелкозернистого песка. «Отлогое дно, с исключительной постепенностью переходящее к более значительным глубинам, может обслужить тысячи детей и делает этот курорт поистине превосходным уголком, призванным восстанавливать и укреплять расстроенное здоровье детей». (Проф. А. Л. Самойлович).

Вместе с тем в Анапе может быть широко применено также виноградо-и грязелечение.

Наконец, наличие солено-иодо-щелочной воды Семигорского источника еще более увеличивает ценность Анапы, как детского курорта.

Конечно, для того, чтобы Анапа могла стать образцовым детским курортом, ей еще многого не хватает в части общего и санитарно-технического благоустройства. Но она вполне заслуживает того, чтобы сделаться мощной детской здравницей.

Лечебные учреждения.

В настоящее время в Анапе развернуто много санаторных и поликлинических учреждений, в большинстве принадлежащих Азово-Черноморскому краевому курортному объединению. Особого внимания заслуживают некоторые из них.

Грязевой санаторий им. Ленина расположен на самой высокой и обрывистой части южного берега, откуда открывается прекрасный вид на широкие просторы моря.

Главный корпус санатория стоит на обширной, открытой к морю площадке, на которой разбит парк. Рядом с санаторием — Анапский маяк, а за ним видны северные отроги Кавказского хребта, спускающиеся к морю (Лысая гора и др.). Остальные отделения санатория размещены в ряде красивых дач, также обращенных фасадами к открытому морю.

Санаторий располагает своей грязелечебницей и хорошо оборудованным электролечебным кабинетом; здесь отпускаются и морские ванны. При санатории имеется и зубоврачебный кабинет.

Санаторий «Красная звезда» находится при въезде в центральную часть Анапы, недалеко от пляжа. Он размещен в двухэтажном корпусе, в глубине небольшого сада-цветника.

Система размещения палат в санатории — коридорная. В большинстве палаты — на 2—4 человека,

причем почти все палаты, находящиеся на 2 этаже, имеют балконы, выходящие либо в сад, либо в цветник во дворе.

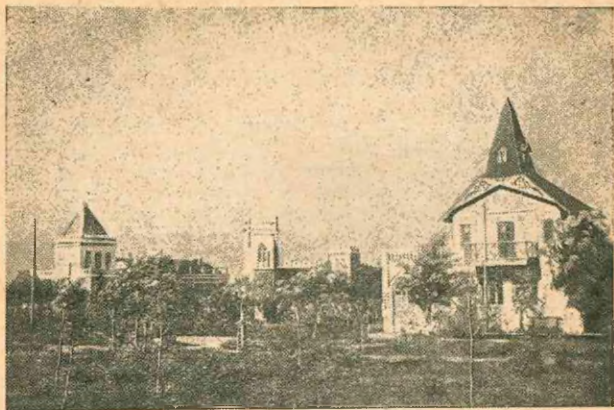
Детский санаторий размещен в зданиях санатория «Ривьера», в центре курортной части города, недалеко от городского сквера. За санаторием находится городской сад, а сама усадьба санатория представляет собой хорошо озелененный участок. Обилие зелени и близость моря создают очень благоприятные условия для отдыха.

Костно-туберкулезный санаторий для взрослых размещен в новом (построен в 1936 г.) санаторном здании, находящемся на самом пляже в непосредственной близости от моря. Такое расположение дает возможность максимально использовать для лечения костно-туберкулезных больных основной для Анапы метод лечения — солнцелечение, результаты которого, чем ближе к морю, тем более эффективны.

Поликлиническое объединение включает в свой состав все поликлинические учреждения курорта: поликлинику, грязелечебницу, электро-светолечебницу, рентгенкабинет, лабораторию и морские ванны. Все эти учреждения находятся в курортной части города, за исключением грязелечебницы, расположенной на пляже. В поликлинике имеются кабинеты для приема амбулаторных больных профессорами-консультантами и врачами-специалистами.

Кроме перечисленных выше санаторных и поликлинических учреждений Краевого курортного объединения, в Анапе находится много санаториев и домов отдыха.

Вне Анапы находятся: в 4 км. — санаторная группа Бимлюк и в 24 км. — желудочно-кишечный санаторий Семигорье.



Санаторий им. Ленина.

Прогулки и экскурсии.

Вблизи Анапы имеется немало интересных окрестностей как для ближайших, так и для более дальних прогулок и экскурсий. Так, местом для ближайших прогулок является береговая линия вдоль пляжа, в районе Бимлюка и дальше совхоза Джемете (7 км. от Анапы), расположенного на самом берегу моря, у прекрасного песчаного пляжа.

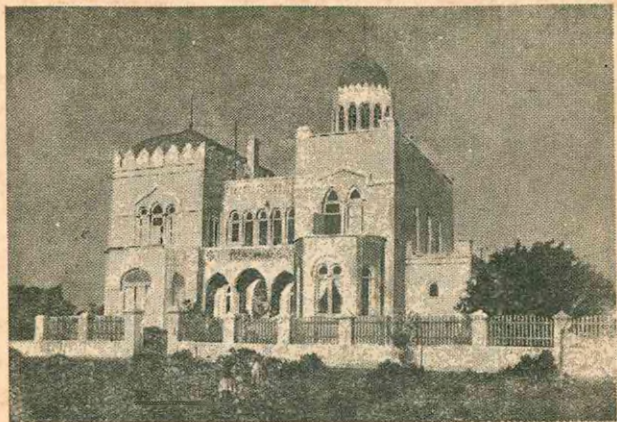
За Джемете песчаная полоса пляжа тянется еще на десятки километров. Прогулка в Джемете обычно делается пешком, путь идет все время по ровной

кроме пляжа, влажной от набегающих волн. Благодаря бризам во время прогулки жара не чувствуется. В любом месте на всем протяжении пляжа можно купаться, места для купания везде одинаково хороши.

Интересны также прогулки в селение Су-Псех (5 км. от Анапы), которое славится своими виноградниками и фруктовыми садами.

Лучшим местом более отдаленной экскурсии является приморская местность долины р. Сукко, находящаяся в 15 км. к югу от Анапы. Сюда надо ехать через Су-Псех, а затем через невысокие перевалы, покрытые лесом, но обычно в Сукко ездят морем — 17 км. В районе Сукко горы достигают уже значительной высоты, круто спускаясь к морю. Склоны их покрыты густым лесом. Река Сукко — типичная горная река, почти пересыхающая в сухое время и заливающая долину во время дождей. Ширина ее в обычное время не более 3—4 м., глубина не больше 0,5 м. Дальше на юг от долины Сукко выдается мыс Большой Утриш, против которого находится маленький островок. Недалеко от мыса — небольшое соленое озеро, очень украшающее эту местность. Приморская полоса этого района покрыта густым лесом. Здесь имеются редкие и вымирающие древесные породы: туя, высокоствольный можжевельник, бакаут.

Кроме поездки в Семигорье (см. ниже), в качестве лучшего места более отдаленной экскурсии можно указать на самый крупный винодельческий совхоз побережья — Абрау-Дюрсо. Этот совхоз находится ближе к Новороссийску и расположен в 24,5 км. от него. Абрау-Дюрсо — исключительно интересное в природном отношении место. Находится оно среди заросших лесом гор, на берегу изумрудного озера Абрау и в бассейне р. Дюрсо. Пресно-



Поликлиника.

водное озеро Абрау — одно из самых больших озер на побережье (длина его — около 3 км.).

Путь к Абрау лежит по хорошей шоссейной дороге, ответвляющейся от шоссе, идущего от Тоннельной к Новороссийску. Дорога пролегает по узким ущельям, покрытым густой зеленью. За широким ущельем, возле речки Черкес, открывается прекрасный вид на Маркотхский хребет, Цемесскую долину и долину р. Озерейки. Не доезжая 2—3 км. до совхоза, среди обширных виноградников видно лежащее среди гор озеро, на берегу которого раскинулись постройки совхоза.

Совхоз Абрау-Дюрсо — «Советская Шампань» —

славится изготовлением прекрасных шампанских вин. Производство этих вин было начато в 70-х годах прошлого века, после того, как из Германии были привезены рейнские лозы рислинга, а из Крыма—лозы кабернэ и семилиона. В настоящее время совхоз Абрау-Дюрсо снабжен высококачественным оборудованием для выделки шампанского и увеличил во много раз свою производительность по сравнению с дореволюционным временем, выпуская вина весьма высокого качества.

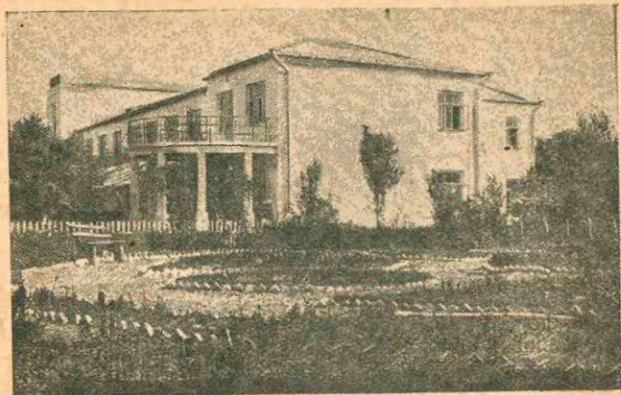
БИМЛЮК.

Бимлюк расположен к северу от Анапы, непосредственно у моря.

Сообщение между Анапой и Бимлюком поддерживается либо катерами, курсирующими через бухту и отходящими от Анапской пристани, либо автобусами Азчертранса. От Анапы к Бимлюку проложено шоссе, пересекающее реку Анапку и идущее вдоль моря; шоссе ограничено слева песчаными дюнами пляжа, а справа—виноградниками.

В районе Бимлюка Анапский пляж отличается особо высокими качествами. Он представляет собой чрезвычайно ровную и гладкую полосу, переходящую дальше от моря в высокие песчаные дюны, которые местами достигают высоты 1,5—2 м. Ширина пляжа в среднем 200—300 м.

Район Бимлюка—это лучшее место купанья на всем побережье. Морское песчаное дно отличается, как и пляж, мягкостью и бархатистостью и углубляется постепенно и ровно. На расстоянии 100 м. от берега глубина моря не превышает 1—1,5 м. Дно совершенно гладкое, без каких-либо рытвин и ям; вода исключительно прозрачная, прибой мягкий.



Бимлюк. „Белый“ корпус.

Сейчас Бимлюк представляет собой курортный городок, на территории которого находится ряд санаторных и служебных зданий, отдельные дачи, сооружения и т. д. Громадная работа по развитию этого курорта проведена почти исключительно после Великой пролетарской революции.

Усадьба санатория занимает площадь в 15 га: на самом берегу моря, на расстоянии 400—500 шагов от него.

Основных санаторных зданий три: «розовый» деревянный корпус, «серый» каменный, двухэтажный, и новый, выстроенный в 1929 г., — «белый» корпус. Кроме того, на территории курорта расположены отдельные дачи, служебные здания и т. д.